



2009

Finlandssvenskarna

En statistisk rapport

FINLANDSSVENSKARNA 2009

EN STATISTISK RAPPORT

Svenska Finlands Folkting
Lönrotsgatan 3 A 3
00120 Helsingfors

folktinget@folktinget.fi
www.folktinget.fi

ISBN: 978-952-9700-53-0 (hft.)

ISBN: 978-952-9700-54-7 (PDF)

ISSN: 0358-4542

Ombrytning och pärm: Lena Malm

Tryck: Universitetstryckeriet, Helsingfors 2010

INNEHÅLL

Förord	5
Inledning	6
Finlands svenska befolkning 1880–2009	7
Befolkningstalet	7
Språklig fördelning	9
Åldersfördelningen	14
Civilstånd	15
Fruksamheten	16
Dödligheten	19
Naturlig tillväxt	20
Geografisk omflyttning	21
Tvåspråkiga familjer	23
Elevtillströmningen till svenska skolor	25
Utbildning	27
Näringsstruktur	29
Framtidsutsikterna	33
Avslutande kommentarer	35
Datakällor och referenser	38
Tabellbilaga	41
Figurer	
1 Språkstrukturen i Svenskfinland (exkl. Åland) åren 1900, 1950 och 2005.	11
2 Den svenskspråkiga befolkningens åldersstruktur åren 1950, 1970 och 2009.	14
3 Den svenskspråkiga befolkningen efter ålder, civilstånd och kön år 2009.	15
4 Andelen födselar av ogifta mödrar bland svenskspråkiga kvinnor regionvis 2006–08.	16
5 Det summerande fruktsamhetstalet 1975–2008 för alla respektive svenskspråkiga kvinnor samt utgående från de svenskspråkiga barnen.	17
6 Det summerade fruktsamhetstalet regionvis 2006–08 definierat dels enligt svenskspråkiga kvinnor och dels enligt svenskspråkiga barn.	18
7 Dödsrisker i åldrarna 35–64 resp. 65–84 år 1980–2008 efter kön och språk. Åldersstandardiserade efter 1990 års befolkning.	19
8 Antalet födda och döda svenskspråkiga 1981–2008.	21
9 Antalet svenskspråkiga emigranter och immigranter 1981–2008.	22
10 Andelen svenskspråkiga män och kvinnor som gift sig med en finskspråkig partner 1951–2008.	23
11 Andelen barn som registrerats som svenskspråkiga av alla barn till föräldrar med olika språk (svenska och finska) efter födelseår och moderns språk. Barn födda 1981-2005.	24

12	Antalet svenskregistrerade sjuåringar efter födelseår, motsvarande antal elever på klass 1 i svenska grundskolor samt antalet studenter från svenskspråkiga gymnasier. Förväntat antal elever och studenter 2010–2016/2028.	25
13	Antalet svenskregistrerade barn och barn med svensk mor enligt födelseår, samt motsvarande antal elever på klass 1 i svenska grundskolor. Barn födda 1993–2002.	26
14	Andelen arbetslösa i olika åldrar år 2007 enligt språkgrupp och kön	31
15	Andelen pensionerade i olika åldrar år 2007 enligt språkgrupp och kön.	31
16	Antalet födda och döda 1981–2008, samt det beräknade antalet 2009–2035 enligt två framskrivningsalternativ.	33

Tabeller 41

1	Antalet svenskspråkiga och deras procentuella andel av hela befolkningen 1880–2009.	
2	Den svenskspråkiga befolkningen länsvis 1880–2009.	8
3	Den svenskspråkiga befolkningen landskapsvis 1990–2009.	9
4	Den svenskspråkiga befolkningens procentuella fördelning efter hemkommunens språkstruktur 1880–2009.	10
5	Antalet svenska och tvåspråkiga kommuner 1950–2009 och svenskspråkig befolkning i dessa.	12
6	Andelen svenskspråkiga av 0–4 åriga barn i tvåspråkiga familjer länsvis, 1980, 1985, 1990, 1995, 1998, 2002 och 2005 efter moderns språk.	24
7	Den svenskspråkiga befolkningens utbildningsnivå i olika åldrar år 2004.	28
8	Den yrkesverksamma befolkningens fördelning efter näringsgren 1950–2007.	29
9	Den yrkesverksamma svenskspråkiga befolkningens fördelning efter näringsgren i olika åldrar år 2007.	30
10	Den svenskspråkiga befolkningens beräknade åldersstruktur 2009–2035.	34
11	Andelen tvåspråkiga barnfamiljer samt andelen svenskregistrerade barn i dessa efter hemkommunens språkstruktur 1970 och 2005. Andelen svenska barn som har en tvåspråkig familjebakgrund. Svenska och tvåspråkiga kommuner exklusive Åland.	36
12	Befolkningsrörelsen för den svenskspråkiga befolkningen länsvis 1989–2008.	42
13	Den svenskspråkiga andelen av hela befolkningen i svenska och tvåspråkiga kommuner 1950–2009. Antalet svenskspråkiga 2000 och 2009.	44
14	Befolkningens fördelning efter språk i svenska och tvåspråkiga kommuner 2009.	45
15	Befolkning med annat språk än svenska eller finska 1900–2009. Uppdelning efter enskilda språk 1995, 2005 och 2009.	46
16	Antalet svenskspråkiga i finska kommuner. Kommuner med minst 50 svenskspråkiga 1990–2009, enligt nuvarande kommungränser. Antalet finskspråkiga år 2009.	47
17	Svenskspråkig befolkning efter ålder och kön år 2009.	48
18	Svenskspråkig befolkning efter födelseårskohort 1950, 1960, 1970, 1980, 1990, 2000 och 2009.	49
19	Den svenskspråkiga befolkningen i svenska och tvåspråkiga kommuner efter ålder 2009	50
20	Svenskspråkig yrkesverksam befolkning efter näringsgren kommunvis 2007.	
21	Svenskspråkiga yrkesverksamma efter näringsgren, samt antalet arbetslösa länsvis 1990, 1995, 1998, 2001, 2004 och 2007.	51
22	Befolkningens fördelning efter utbildningsnivå i olika åldrar landskapsvis 2007.	54
23	Elever i svenskspråkiga grundskolor 1986–2009	56

FÖRORD

Bästa läsare

Det är nionde gången Svenska Finlands folkting ger ut en statistisk rapport över finlandssvenskarna. Den första rapporten utkom 1981 och har sedan dess utgetts med tre års mellanrum. Rapporten har alltid haft en stor efterfrågan.

I rapporten *Finlandssvenskarna 2009 – en statistisk rapport*, presenteras den del av finlandssvenskarnas verklighet som kan belysas med hjälp av statistik. Det gäller bl.a. uppgifter om den grundläggande demografin: hur många finlandssvenskar det finns, hur många som föds och dör, var finlandssvenskarna bor, deras framtidsutsikter och i vilket numerärt förhållande finlandssvenskarna står till landets majoritetsbefolkning.

Rapporten baserar sig på Statistikcentralens uppgifter. Arbetet med denna rapport, både textdelen och tabellerna, har utförts av Fjalar Finnäs, professor i demografi och landsbygdsforskning vid Åbo Akademi. Folktinget vill rikta ett mycket stort och varmt tack till Finnäs för hans arbete med de finlandssvenska statistiska rapporterna. Ett tack skall också biträddande folktingssekreterare Viveca Lahti ha för hennes arbete med att koordinera utgivningen av rapporten.

Antalet personer med svenska som eget språk har ökat med 1 141 personer sedan år 2005 och uppgår nu till 290 392. Framtidsutsikterna för den svenskspråkiga befolkningen är positiva och antalet kommer att ytterligare öka och överstiga 300 000-strecket.

Statistiken visar att andelen personer av en viss årsklass som hör till arbetskraften är genomgående större bland svenskspråkiga än bland majoritetsbefolkningen och andelen arbetslösa är färre. Dessutom lever finlandssvenskarna längre, har stabilare äktenskap och söker om sjukpension mera sällan än majoritetsbefolkningen.

Helsingfors september 2010
Anna-Maja Henriksson
Folktingsordförande

INLEDNING

Befolkningsstatistiken i Finland baserar sig i dagens läge uteslutande på olika register. Tack vare att uppgiften om de enskilda medborgarnas modersmål ingår i det centrala befolkningsregistret är det möjligt att sammanställa detaljerad statistik med språklig uppdelning. Statistikcentralen publicerar årligen en stor mängd material, och allt mera uppgifter finns direkt tillgängliga via internet. Statistikcentralens produkter presenteras utförligt på dess hemsida <http://www.stat.fi>. Tabellerna i denna rapport baserar sig uteslutande på uppgifter från Statistikcentralen.

Förutom att rapporten strävar till att ge en så aktuell statistisk bild som möjligt av den svenskspråkiga befolkningen är ett annat syfte att sätta in denna i ett lite längre tidsperspektiv. De grundläggande demografiska uppgifterna om befolkningens storlek avser förhållandet vid utgången av år 2009, medan de nyaste uppgifterna om befolkningsrörelsen gäller år 2008. Ifråga om befolkningens socioekonomiska ställning och utbildning är de nyaste uppgifterna från år 2007 och beträffande familjestatistiken inkluderande barnens språk i tvåspråkiga familjer kunde inga nyare uppgifter än år 2005 erhållas. För att skapa en mera löpande framställning har inga källhänvisningar gjorts i texten, men i slutet av rapporten finns en förteckning över olika rapporter som ligger till grund för framställningen.

Fjalar Finnäs

FINLANDS SVENSKA BEFOLKNING 1880–2009

Befolkningstalet

Den finländska språkstatistiken sträcker sig tillbaka till år 1880 då den första landsomfattande sammanställningen av befolkningen fördelad efter språk företogs. Enligt dessa uppgifter, som baserade sig på församlingsstatistik, uppgick antalet svenskspråkiga till 294 000 personer. Fram till sekelskiftet växte antalet enligt statistiken kraftigt till närmare 350 000, för att år 1910 vara endast 339 000. Uppgifterna för åren 1880, 1890 och 1900 inkluderar likväl även den frånvarande befolkningen, och de är därför inte helt jämförbara med motsvarande från senare tidpunkter, som enbart omfattar den närvarande befolkningen. Eftersom amerikana emigrationen tagit fart vid denna tid, ger uppgifterna en klar överskattning av det faktiska antalet. Enligt Fougstedt torde det verkliga antalet svenskspråkiga vid sekelskiftet ha uppgått till omkring 332 000. När man beaktar detta kan man säga att den svenskspråkiga befolkningen uppvisade en kontinuerlig uppgång ända till 1940, då antalet uppgick till 354 000.

Tabell 1.

Antalet svenskspråkiga och deras procentuella andel av hela befolkningen 1880–2009.

År	Antal	%
1880	294 900	14,3
1890	322 600	13,6
1900	349 700	12,9
1910	339 000	11,6
1920	341 000	11,0
1930	342 900	10,1
1940	354 000	9,6
1950	348 300	8,6
1960	330 500	7,4
1970	303 400	6,6
1980	300 500	6,3
1990	296 700	5,9
2000	291 700	5,6
2005	289 251	5,5
2009	290 392	5,4

Redan under 1940-talet minskade befolkningen en aning, och efter år 1950 vidtog en period av snabb nedgång, så att antalet år 1970 uppgick till endast 303 400. Den främsta orsaken till denna minskning var den omfattande emigrationen till Sverige, men i och med att denna avmattades, var befolkningsminskningen under de efterföljande årtiondena förhållandevis liten. Under 1990-talet och de första åren av 2000-talet var nedgången återigen lite större, och vid utgången av år 2007 var antalet svenskspråkiga nere på 289 596. Under de två senaste åren har trenden emellertid svängt i så motto att antalet har ökat, och år 2009 uppgick antalet svenskspråkiga till 290 392.

År 1900 utgjorde de svenskspråkiga nästan 13 % av hela befolkningen, men till följd av att den finskspråkiga befolkningen mer än fördubblades under 1900-talet har den svenska andelen sjunkit ned till 5,4 %. Att andelen svenskspråkiga sjunkit sedan millennieskiftet kan till största delen tillskrivas den kraftiga ökningen av antalet personer med främmande språk. År 2009 uppgick deras andel till 4 %.

Av de tre tvåspråkiga länen¹ hade Vasa län den största svenskspråkiga befolkningen år 1880. Befolkningstillväxten i slutet av 1800-talet och början av 1900-talet skedde dock framförallt i Nylands län. För Vasa läns del redovisas också en betydande ökning i slutet av 1800-talet, men till följd av den omfattande amerikaemigrationen sjönk antalet under början av det nya seklet. År 1920 återfanns 46 % av de svenskspråkiga i Nylands län, medan Vasa län svarade för 32 %, Åbo och Björneborgs län för 12 % och Åland för 6 %. I de övriga länen fanns då drygt 12 000 personer, vilket utgjorde 3,6 % av alla svenskspråkiga.

Fram till år 1970 bestod den mest väsentliga förändringen i den regionala fördelningen i att befolkningen i Åbo och Björneborgs län minskade kraftigt. Från 43 000 svenskspråkiga år 1910 sjönk antalet till endast 28 800 fram till år 1970, vilket utgjorde knappt 10 % av hela den finlandssvenska befolkningen. En stor orsak till minskningen var att den yttre skärgården avfolkades. Motsvarande nedgång kan också observeras i de åländska skärgårdskommunerna. Under de senaste decennierna har befolkningsminskningen koncentrerats till Nylands län, medan Ålands befolkning har ökat kännbart och storleksmässigt närmar sig den i Åbo och Björneborgs län.

Tabell 2.

Den svenskspråkiga befolkningen länsvis 1880–2009. Tusental.

År	Nylands län	Åbo och Björneborgs län	Åland	Vasa län	Övriga län ¹⁾
1880 ²⁾	101,9	38,3	20,2	117,8	16,7
1890 ²⁾	114,7	42,5	21,9	126,4	17,1
1900 ²⁾	134,1	43,2	24,1	131,1	17,3
1910	149,2	43,0	20,5	111,1	15,2
1920	157,8	41,2	20,4	109,3	12,2
1930	164,0	39,4	19,0	108,5	12,2
1940	176,9	36,9	20,3	109,1	10,9
1950	168,4	36,7	20,9	112,8	9,5
1960	163,0	33,3	20,3	106,2 ³⁾	7,7
1970	149,7	28,8	19,9	99,0	5,9
1980	145,0	28,0	21,7	99,6	6,2
1990	139,4	27,5	23,2	100,5	6,1
2000 ⁴⁾	136,2	27,0	24,2	98,1	6,2
2005 ⁴⁾	134,2	27,1	24,6	97,2	6,5
2009 ⁴⁾	134,2	27,2	25,0	97,2	6,7

- 1) Inkluderar Kymmene län med tvåspråkiga Pyttis 2) Inkluderar de frånvarande församlingsmedlemmarna
3) Mellersta Finlands län avskiljdes från Vasa län 4) Gamla länsindelningen

1 För att kunna redovisa långa tidsserier används i ett flertal tabeller den länsindelning som gällde fram till år 1995. I texten används också benämningarna Nyland, Åboland och Österbotten och då avses de svenska och tvåspråkiga orterna i de tvåspråkiga länen. I ett fåtal tabeller redovisas också explicit för de nya tvåspråkiga landskapen, dvs. Nyland, Östra Nyland, Egentliga Finland, Österbotten samt Mellersta Österbotten.

En genomgående trend under 1900-talet var att den svenskspråkiga befolkningen utanför det egentliga svenska bosättningsområdet minskade mera än befolkningen som helhet. Man kan säga att den svenskspråkiga befolkningen koncentrerades till det huvudsakliga bosättningsområdet. Detta märks tydligt på länsnivå, men gäller även för de finska kommuner som ligger just på andra sidan språkgränsen i de tvåspråkiga länen. Under de senaste decennierna har det likväl skett en utflyttning av svenskspråkiga till en del finska kranskommuner framförallt omkring huvudstadsregionen och Åbo (se tabell 4 nedan samt bilagetabell 16²). Som ett kuriosum kan noteras att det är endast i 18 av Finlands nuvarande 342 kommuner som det inte finns en enda svenskregistrerad person.

Motsvarande utveckling framgår även av tabell 3 som redovisar utvecklingen sedan år 1990 med nuvarande landskapsindelning. Antalet svenskspråkiga utanför det huvudsakliga bosättningsområdet har ökat kännbart och detta gäller ett flertal av de finska landskapen.

Tabell 3.
Den svenskspråkiga befolkningen landskapsvis 1990–2009.

Landskap	1990	2000	2009	Regional fördelning (%)	Andel svenskspråkiga (%)
Nyland	106 649	104 745	104 119	35,9	7,3
Östra Nyland	32 674	31 457	30 064	10,4	32,0
Kymmenedalen	1 848	1 625	1 482	0,5	0,8
Egentliga Finland	26 578	26 221	26 502	9,1	5,7
Åland	23 243	24 169	25 028	8,6	90,2
Österbotten	92 842	90 797	90 222	31,1	51,0
Mellersta Österbotten	7 235	6 839	6 486	2,2	9,5
Övriga	5 669	5 804	6 489	2,2	0,2
Totalt	296 738	291 657	290 392	100,0	5,4

Språklig fördelning

I slutet av 1800-talet levde det stora flertalet av de svenskspråkiga personerna i Finland på starkt svenskspråkiga orter. Detta innebär samtidigt att de båda språkgrupperna levde nästan åtskilt från varandra. Genom den kraftiga inflyttningen av finskspråkiga till delar av det svenska bosättningsområdet förändrades dock förutsättningarna på lokal nivå avsevärt redan under 1900-talets första hälft. År 1950 levde ännu en fjärdedel på enspråkigt svenska orter och ytterligare en dryg tredjedel på tvåspråkiga orter med svensk majoritet.

² I textdelen redovisas uppgifter endast på regional eller nationell nivå. Se bilagetabeller för mera detaljerade uppgifter, i vissa fall ända ned på kommunal nivå.

För att en kommun skall vara officiellt tvåspråkig krävs enligt nuvarande kriterier att minoriteten uppgår till minst 8 % eller 3000 personer. En tvåspråkig kommun blir enspråkig först när minoriteten sjunker under 6 % av hela befolkningen. En kommun kan även frivilligt förklara sig tvåspråkig även om minimikraven inte uppfylls. Kommunernas språkliga status fastställs vart tionde år av statsrådet, och den nuvarande klassificeringen gäller från och med år 2003.

Under 1930-talet fanns det sammanlagt 96 svenska eller tvåspråkiga orter i Finland. Antalet har minskat avsevärt främst till följd av sammanslagningar och inkorporeringar. Regelrätt förfinskning, dvs. att en formellt tvåspråkig kommun blivit enspråkig, har förekommit i fem fall. Karuna och Salo i Åbo och Björneborgs län hade förklarats enspråkiga redan från år 1933, medan nyländska Tusby och Kervo blev enspråkigt finska åren 1943 resp. 1953. I och med kommunsammanslagningarna kring Salo år 2009 uppgick Finby i en ny enspråkigt finsk enhet. I detta fall berörde det knappt 80 svenskspråkiga personer. Till dessa förändringar kan ytterligare läggas Lojo köping (blev stad 1969) som likaså blev enspråkig år 1953. År 1997 sammanslogs emellertid staden med den tvåspråkiga landskommunen, och även om den inte heller nu uppfyller de formella kraven, har den frivilligt förklarats som en officiellt tvåspråkig ort.

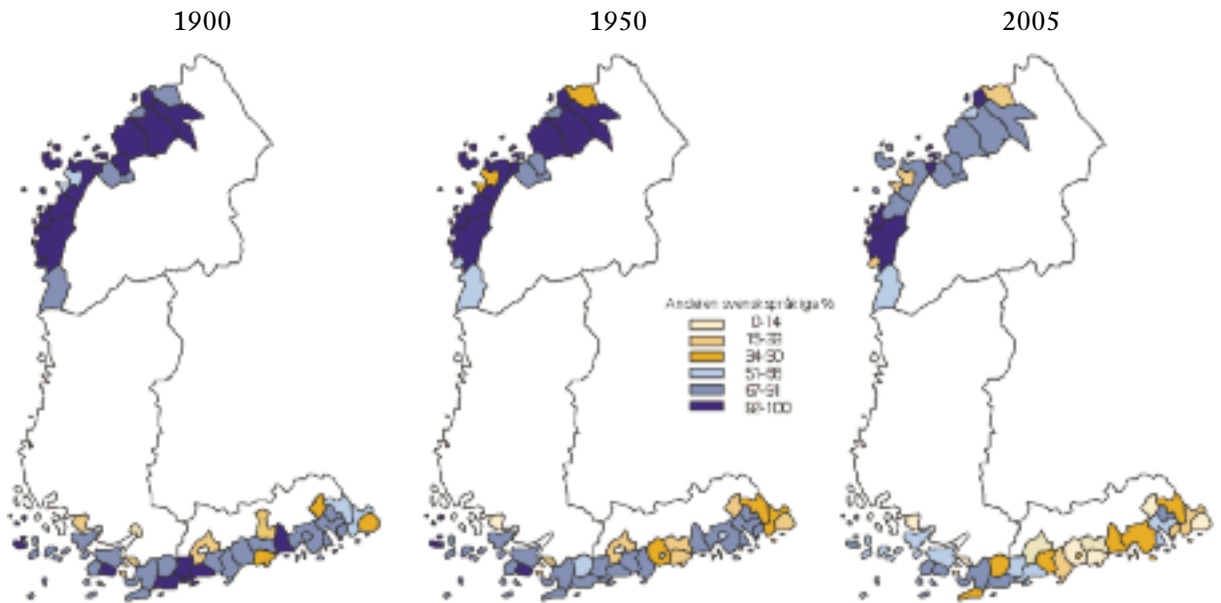
Efter statsrådets beslut år 1953 fanns det förutom de 16 åländska, hela 31 enspråkigt svenska kommuner i landet, och ytterligare 32 kommuner med svenska som majoritetsspråk. Sammanlagt fanns det då 91 svenska och tvåspråkiga kommuner.

Tabell 4.

Den svenskspråkiga befolkningens procentuella fördelning efter hemkommunens språkstruktur 1880–2009.

År	Svenska kommuner	Tvåspråkiga kommuner Andel svenskspråkiga ¹⁾ (%)				Finska kommuner	Totalt
		>67	50–66	34–49	<33		
1880	59,9	15,9	10,1	4,9	2,8	6,4	100,0
1910	36,9	30,2	5,9	16,0	6,0	5,0	100,0
1930	35,4	25,3	4,2	4,5	26,2	4,4	100,0
1950	26,7	24,7	9,5	8,0	26,9	4,2	100,0
1960	24,2	21,2	15,5	0,6	35,1	3,5	100,0
1970	18,9	18,9	16,5	6,5	36,4	3,0	100,0
1980	19,8	18,5	10,3	11,4	36,1	3,9	100,0
1990	15,8	22,3	12,2	11,2	34,3	4,2	100,0
2000	14,0	21,6	14,6	10,7	34,9	4,3	100,0
2005	13,6	22,0	12,0	7,7	39,9	4,7	100,0
2009	13,7	23,9	9,4	7,5	40,6	4,9	100,0

1) Andel svenskspråkiga av svensk- och finskspråkiga befolkningen.



Figur 1.
Språkstrukturen i Svenskfinland (exkl. Åland) åren 1900, 1950 och 2005.

Efter år 1953 har således enbart Finby blivit enspråkigt finsk eller uppgått i en finsk enhet. Kommunsammanslagningarna i Åboland och Nyland åren 2009 och 2010 reducerade antalet tvåspråkiga orter med 10. För de åboländska kommunerna som ingår i Kimitoön och Väståboland innebar sammanslagningarna ingen förändring av språklig status, ty alla var tvåspråkiga med svensk majoritet. För Pojos del innebar bildandet av Raseborg att området formellt fick svensk majoritet, medan de svenskspråkiga kommunerna Pernå och Liljendal numera ingår i Lovisa med finskspråkig majoritet.

I dagens läge finns det härigenom utöver de 16 åländska kommunerna endast tre svenska och 31 tvåspråkiga kommuner. Av de tvåspråkiga kommunerna har 13 svenska som majoritetsspråk. De kvarvarande svenska kommunerna utanför Åland, dvs Närpes, Korsnäs och Larsmo, återfinns alla i forna Vasa län.

År 1950 hade ännu flertalet av de nyländska kommunerna en svenskspråkig majoritet, men många av dessa; Borgå (inkl. landskommunen), Grankulla, Hangö, Kyrkslätt, Lovisa, Pojo och Sjundeå blev finskdominerade till följd av den finska inflyttningsvågen framförallt under 1970-talet. Utanför Nyland är det endast i Kaskö som majoritetsspråket har ändrats under det senaste halvsekle. Under de två senaste decennierna har förändringarna i kommunernas språkstruktur allmänt taget varit små. Det är egentligen endast i kommunerna i Mellannyländ som förfinsknigen har fortsatt, i flera andra kommuner har andelen svenskspråkiga bibehållits nästan oförändrad eller t.o.m. stigit något. (se bilagetabell 13)

Tabell 5.

Antalet svenska och tvåspråkiga kommuner 1950–2009 och svenskspråkig befolkning i dessa.

	1950 ¹⁾ Antal kom- muner	Svensk befolk- ning	1970 ¹⁾ Antal kom- muner	Svensk ²⁾ befolk- ning	1980 ¹⁾ Antal kom- muner	Svensk befolk- ning	2009 ¹⁾ Antal kom- muner	Svensk befolk- ning
Svensk	47	92 822	31	62 700	26	59 363	19	39 698
Tvåspråkig								
67–90 %	23	85 982	17	51 700	14	55 712	9	69 435
50–66 %	9	33 160	8	50 000	4	30 968	4	27 181
34–49 %	4	27 847	7	23 700	8	34 108	5	21 900
3–33 %	8	93 786	11	106 200	13	108 943	13	117 866
Totalt	91	333 597	74	294 351	65	289 094	50	276 080
Finska orter		14 689		9 055		11 388		13 312
Finland		348 286		303 406		300 482		290 392

- 1) Befolkningstalen för de angivna åren, men kommunindelning och språklig status enligt situationen åren 1953, 1973, 1983, 2003. För sammanslagna kommuner efter 2003 beaktas situationen år 2009. Andelen svenskspråkiga beräknad enbart på basen av antalet svensk- och finskspråkiga.
- 2) Befolkningstalet delvis uppskattat till följd av kommunsammanslagningar år 1973.

En liten men inte helt obetydlig orsak till nedgången i andelen svenskspråkiga är att antalet personer med främmande språk ökar. Detta medför också att det inte längre räcker med att se på andelen svenskspråkiga för att avgöra kommunernas officiella språk. År 1993 nådde således varken den svenska eller den finska språkgruppen till 50 %-strecket i Sibbo, men eftersom antalet svenskspråkiga var större förblev svenska majoritetsspråket. I Närpes var andelen svenskspråkiga år 2009 nere på 87,6 %, men detta innebär likväl inte att staden skulle uppfylla kriteriet för en officiell tvåspråkighet, ty andelen finskspråkiga är endast 5,7 %, eftersom 6,7 % av befolkningen har ett annat modersmål än svenska eller finska. Om man beaktar enbart de inhemska språken utgör de finskspråkiga 6,1 % av befolkningen.

Åldersfördelningen

En befolknings ålderssammansättning vid en viss tidpunkt är resultatet av utvecklingen under en lång tid. Under början av 1900-talet växte befolkningen och detta framträdde i en pyramidformad åldersfördelning år 1950. Pyramiden var dessutom speciellt bredbasig till följd av den höga fruktsamheten under de första efterkrigsåren. År 1950 var nästan en fjärdedel av den svenskspråkiga befolkningen i åldern 0–14 år, medan knappt en tiondel var över 65 år.

Emigrationens stora betydelse för befolkningsutvecklingen framkommer när man ser på hur åldersstrukturen förändrades. De årskullar som föddes på 1930-talet och 1940-talet reducerades med uppemot en tredjedel fram till år 1970. I dessa åldrar inverkade dödligheten marginellt på denna utveckling. Förutom att befolkningen minskade totalt sett påverkades således åldersstrukturen kraftigt av emigrationen. Den sjunkande fruktsamheten medförde dessutom att år 1970 var mindre än en femtedel av befolkningen i åldern 0–14 år medan andelen över 65 år stigit till 15,2 %.

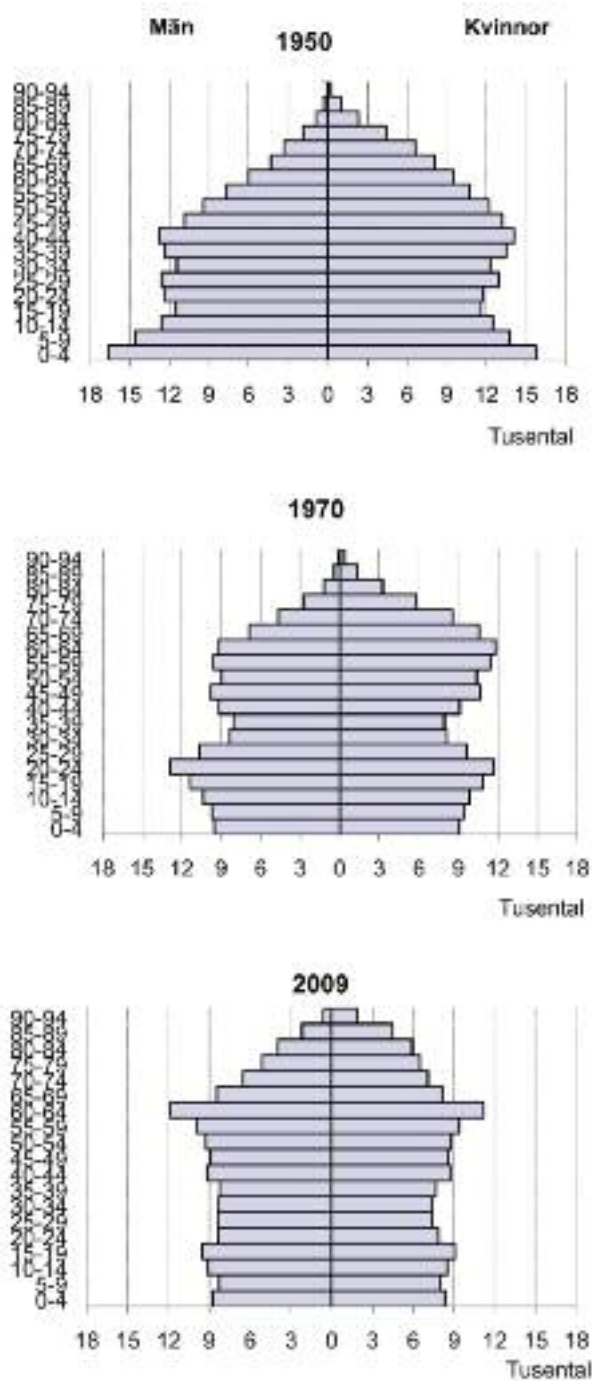
År 2009 utgjorde barnen under 15 år endast 17,5 %, medan pensionärerna (= över 65 år) svarade för 21,2 %. Speciellt markant är ökningen av verkligt gamla personer. År 1950 fanns det endast 1631 personer över 85 år, vilket utgjorde en halv procent av hela befolkningen. År 2009 var antalet mer än sexfaldigt eller 9977, vilket i relativa tal utgjorde 3,4 % av hela befolkningen.

Utvecklingen under det senaste halvsekle har alltså gått mot en markant höjning av medelåldern. Den svenskspråkiga befolkningen hade under hela 1900-talet en högre genomsnittsålder än den övriga befolkningen. År 1970 var medelåldern hos den svenskspråkiga befolkningen 38,6 år medan motsvarande för den finskspråkiga var endast 32,9 år. Skillnaderna har emellertid utjämnats betydligt, och år 2008 var motsvarande tal 42,7 år och 41,4 år.

En granskning av de enskilda årsklasserna visar att den klart största årskullen är den som föddes år 1946. Årskullarna från mitten av 1990-talet är förhållandevis stora, men den efterföljande nedgången har stannat av. Detta är inget särdrag för den svenskspråkiga befolkningen, utan motsvarande gäller även för befolkningen som helhet. De mindre årskullarna under början av 2000-talet är en följd av att fruktsamheten sjunkit något, samt att antalet kvinnor i de mest reproduktiva åldrarna har gått ned.

Skillnaderna mellan de olika kommunerna, liksom även mellan språkgrupperna är avsevärda. Den svenskspråkiga befolkningen är i flera kommuner ålderstigen och andelen pensionärer är hög. Bland de svenskspråkiga utgjorde år 2009 andelen över 65 år över en fjärdedel i ett flertal kommunen, bl.a. i det utvidgade Lovisa, och Kimitoön, men även i Närpes, Kristinestad och Korsnäs. I Pyttis uppgick andelen till nästan en tredjedel. Larsmos svenskspråkiga befolkning svarar å sin sida för ytterligheten åt det andra hållet, med endast 12,0 % pensionärer, men hela 30,1 % barn under 15 år.

Att språkgrupperna har olika åldersfördelning innebär också att språkförhållandena varierar i olika åldrar. På de orter som snabbt förfinskades under 1960- och 1970-talen är andelen svenskspråkiga som regel avsevärt större i de höga åldrarna, än i befolkningen som helhet. Ett av de tydligaste exemplen på detta är Kyrkslätt, där antalet svenskspråkiga är större än antalet finskspråkiga i åldersgruppen över 80 år, trots att den svenska andelen i kommunen som helhet är endast 18,2 %.

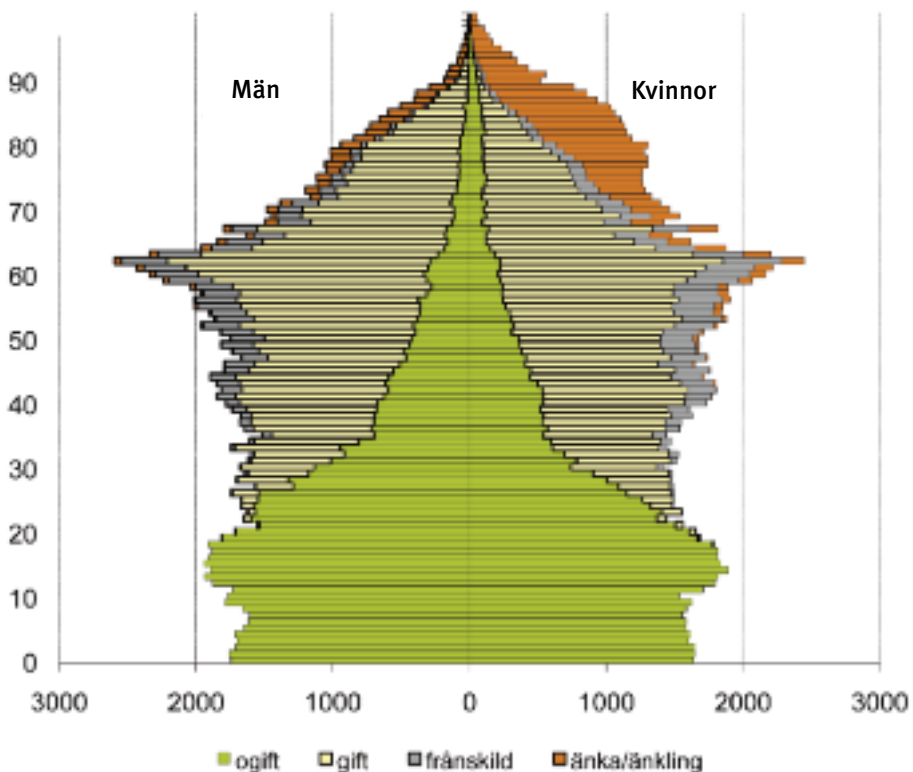


Figur 2.
Den svenskspråkiga befolkningens ålderstruktur åren 1950, 1970 och 2009.

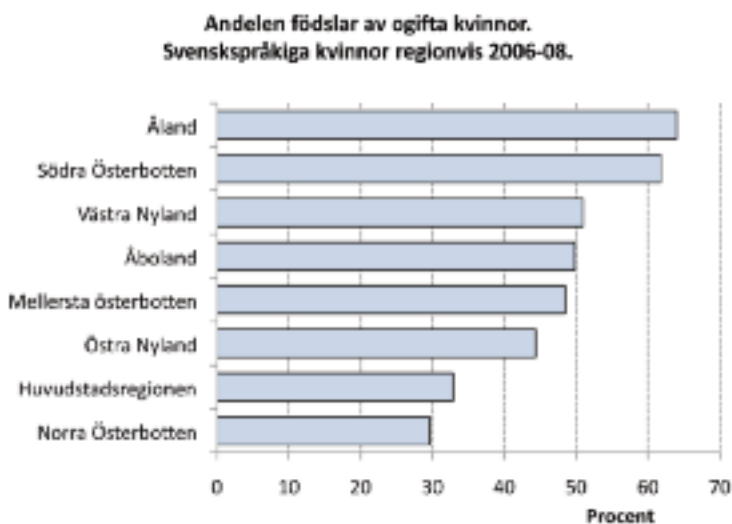
Civilstånd

Sedan 1970-talet har samboende utan formellt äktenskap blivit en allt vanligare samlivsform. Till en början hade samboendet mera karaktären av en inledningsfas av familjebildningen, men numera har samboendet också slagit igenom som en permanent samlivsform. Att drygt hälften av de 30-åriga svenskspråkiga kvinnorna ännu är ogifta innebär således inte att de skulle vara ensamstående, utan en stor del av dessa är ogifta samboende. De facto lever ungefär tre fjärdedelar av de svenskspråkiga 30-åriga kvinnorna i parförhållanden, men omkring 40 % av dessa är ogifta. Andelen barnlösa är likaså omkring 40 % ännu i trettioårsåldern. I detta avseende finns det inte några generella olikheter mellan språkgrupperna.

Beträffande samboendeform finns det tydliga regionala skillnader inom Svenskfinland, i synnerhet ifråga om informellt samboende efter att man skaffat barn. Detta illustreras bl.a. av andelen födslar av ogifta kvinnor under åren 2006–2008. På Åland och i Sydösterbotten var nästan två tredjedelar av mödrarna ogifta, medan motsvarande i norra Österbotten var under 30 %. Andelen var även anmärkningsvärt låg i huvudstadsregionen eller under en tredjedel.



Figur 3.
Den svenskspråkiga befolkningen efter ålder, civilstånd och kön år 2009.



Figur 4.
Andelen födselar av ogifta mödrar bland svenskspråkiga kvinnor regionvis 2006–08.

Skilsmässofrekvensen är drygt den dubbla i äktenskap där makarna har olika språk (svenska eller finska) jämfört med sådana där båda makarna är svenskspråkiga. Rent generellt är upplösningensrisken ändå klart lägre bland svenskspråkiga än bland finskspråkiga. Medan drygt 20 % av finskspråkiga 50-åriga kvinnor har genomgått en skilsmässa är motsvarande andel bland de svenskspråkiga knappt 15 %. Bland männen är motsvarande andelar 18 % respektive 12 %.

Fruktsamheten

Olika undersökningar har påvisat att nativiteten bland de svenskspråkiga i början av det förra århundradet var lägre än riksgenomsnittet. Detta berodde delvis på en ofördelaktig åldersstruktur, men dessutom också på att själva fruktsamheten var lägre. Detta sammanhänger i sin tur med att stora delar av det svenska bosättningsområdet hör till de områden av landet där fruktsamheten generellt tidigt har varit låg. I mitten av 1970-talet, när explicita uppgifter för första gången blev tillgängliga, var den finlandssvenska fruktsamheten klart lägre än riksgenomsnittet.

Med undantag för baby-boomen under de första efterkrigsåren uppvisade fruktsamheten i Finland generellt en nedåtgående trend fram till år 1973, då det föddes endast 1,5 barn per kvinna i fruktsam ålder. Efter denna bottennotering steg nivån något och har därefter hållits förhållandevis stabil. En liten topp noterades år 1994, då det summerade fruktsamhetstalet³ nådde upp till 1,91 barn per kvinna, vilket var en hög nivå ur ett europeiskt perspektiv. Under de senaste åren har det summerade fruktsamhetstalet uppgått till cirka 1,8. En generell tendens har varit att barnafödandet senarelagts alltmera, och den genomsnittliga åldern när kvinnorna har fött sitt första barn har stigit med drygt ett år sedan år 1980 till 28,2 år år 2008.

³ Det summerade fruktsamhetstalet anger det genomsnittliga antalet barn som föds av en kvinna i fruktsam ålder. För att garantera befolkningstillväxt på lång sikt krävs ett summerat fruktsamhetstal på minst 2,1.



Figur 5.
Det summerande fruktsamhetstalet 1975–2008 för alla respektive svenskspråkiga kvinnor samt utgående från de svenskspråkiga barnen.

De svenskspråkiga kvinnornas fruktsamhet låg något högre än riksgenomsnittet åtminstone sedan mitten av 1980-talet fram till mitten av 1990-talet. Under de senaste åren har nivån praktiskt taget sammanfallit med riksgenomsnittet. Det är likväl viktigt att inse att det i detta avseende inte har funnits något utpräglat finlandssvenskt beteende. Det har förekommit betydande regionala skillnader, och den tidigare skillnaden mellan språkgrupperna totalt sett, berodde till en stor del på olikheterna i språkgruppernas geografiska fördelning.

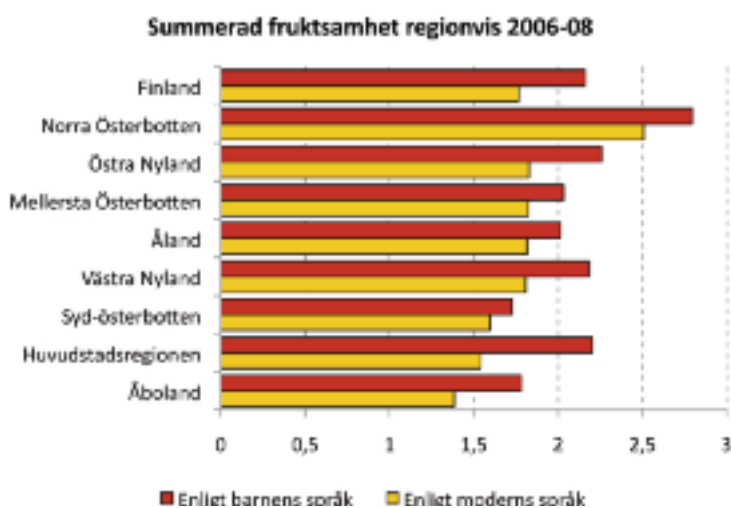
Med tanke på reproduktionen av den finlandssvenska befolkningen är det inte tillräckligt eller ändamålsenligt att enbart se på det egentliga barnafödandet bland svenska kvinnor. Till följd av förekomsten av tvåspråkiga familjer behöver mödrarnas och barnens språk inte sammanfalla. För att studera reproduktionen är det egentligen bättre att utgå ifrån de nyfödda barnens språk.

Andelen av de nyfödda barnen i tvåspråkiga familjer som har registrerats som svenskspråkiga har ökat kraftigt fram till de senaste årtiondena, och tack vare detta föds det fler barn som registreras som svenskspråkiga än antalet barn med svenskspråkiga mödrar. Under de senaste åren har tillskottet utgjort cirka 15 % av det totala antalet barn som fötts av svenskspråkiga kvinnor. Tack vare detta har antalet nyfödda svenskspråkiga under några år varit så stort att det motsvarat ett summerat fruktsamhetstal på över 2,15 barn per svenskspråkig kvinna. År 2008 var talet uppe i 2,21 barn, vilket klart överstiger vad som skulle fordras för ett bibehållet befolkningstal på lång sikt. Uppgifterna om antalet födda år 2009 saknas ännu, men utgående från antalet 0-åringar år 2009 kan man sluta sig till att fruktsamhetstalet bör ha stigit ytterligare.

På nationell nivå har de regionala olikheterna i fruktsamhetsnivån minskat under de senaste decennierna, men det kvarstår några betydande skillnader inom det svenska bosättningsområdet. Medan studiestäder såsom Helsingfors och Åbo uppvisar så låga summerade

fruktsamhetstal som 1,2–1,3 har Österbotten, i synnerhet den nordligaste delen, hållit en nationellt sett mycket hög nivå. Larsmo hör till den absoluta nationstoppen i fråga om summerad fruktsamhet med ett genomsnitt på 3,8 barn per kvinna under åren 2006–08.

Åbos stora vikt avspeglar sig även i det summerade fruktsamhetstalet för de åboländska kommunerna som helhet, ty detta uppgick till endast 1,4 barn per kvinna, vilket kan jämföras med 2,5 i den nordligaste delen av Österbotten. I den sydligaste delen av Österbotten var fruktsamhetstalet för de svenskspråkiga kvinnorna inte heller högre än 1,5. Inom detta område är tillskottet till den svenska reproduktionen i form av svenska barn födda av finska kvinnor dessutom förhållandevis litet, vilket medför att denna region har den lägsta svenska reproduktionen, motsvarande ett summerat fruktsamhetstal på 1,7. I Åboland var motsvarande 1,8 medan alla andra regioner nådde över 2 barn per svenskspråkig kvinna. Tillskottet av svenska barn från de språkligt blandade familjerna var allra störst i huvudstadsregionen där det uppgick till drygt 40 %.



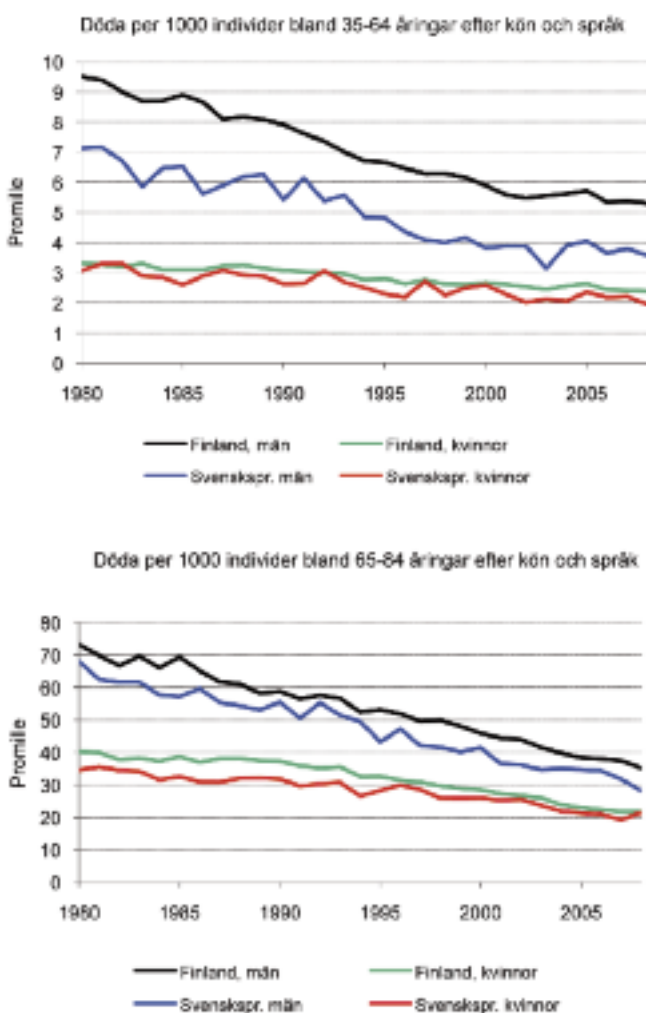
Figur 6.

Det summerade fruktsamhetstalet regionvis 2006–08 definierat dels enligt svenskspråkiga kvinnor och dels enligt svenskspråkiga barn.

Dödligheten

Internationellt sett har dödligheten varit hög i Finland, men dödsriskerna har sjunkit avsevärt under de senaste årtiondena, och trenden ser ut att fortsätta. Medan en nyfödd finländsk pojke i början av 1980-talet hade en förväntad livslängd på knappt 70 år, var motsvarande år 2008 76,3 år. Bland flickorna är motsvarande tal 77,5 år respektive 83,0 år. Under 1980-talet sjönk inte dödsriskerna just alls bland unga och medelålders personer, men under 1990-talet och framåt har trenden återigen varit nedåtgående i alla åldersklasser.

Det har påvisats att den svenskspråkiga befolkningen har en längre förväntad livslängd än den finska. Skillnaderna i dödsrisker är allra störst bland medelålders män där de svenskspråkigas risker är cirka 40 % lägre än motsvarande för de finskspråkiga. I högre åldrar och bland kvinnorna är skillnaden omkring 10 %.



Figur 7.

Dödsrisker i åldrarna 35–64 resp. 65–84 år 1980–2008 efter kön och språk. Åldersstandardiserade efter 1990 års befolkning.

Den förväntade medellivslängden för en nyfödd är ett sammanfattande mått på dödlighetsnivån. Uttryckt på detta sätt är skillnaden mellan språkgrupperna uppemot tre år bland männen och cirka ett år bland kvinnorna. Detta innebär att en nyfödd svensk pojke nu har en förväntad medellivslängd på närmare 80,5 år, medan motsvarande för en flicka är cirka 84 år. Nivån på den finlandssvenska dödligheten är härigenom nästan densamma som i Sverige.

Utvecklingen under de senaste decennierna ger inga egentliga indikationer på att dödlighetsskillnaderna mellan språkgrupperna skulle avta, utan nedgången förfaller vara ungefär desamma i båda befolkningarna.

Till en viss del beror olikheten mellan språkgrupperna på socioekonomiska faktorer, men betydande skillnader kvarstår även fastän man beaktar dessa. Mycket tyder på att språkgruppskillnaderna skall förstås i ljuset av de regionala skillnader som finns inom den finskspråkiga befolkningen. Det förekommer mycket tydliga regionala skillnader mellan finskspråkiga framförallt ifråga om dödsfall till följd av hjärt- och kärlsjukdomar, och mera specifikt ischemiska sjukdomar. Denna dödsorsak svarar för en betydande del av alla dödsfall och är härigenom en viktig förklaring till skillnaderna på mera aggregerad nivå. Detta gäller även ifråga om skillnaden mellan språkgrupperna. Det regionala mönstret, inkluderande språkgruppskillnaderna, sammanfaller mycket långt med de kartläggningar som gjorts av den finlandssvenska befolkningens genetiska sammansättning, vilket innebär att ärftliga faktorer kan ha en avsevärd betydelse för språkgruppskillnaderna.

Naturlig tillväxt

Explicita uppgifter om befolkningsrörelsen med språklig uppdelning finns tillgängliga från och med år 1978. På basen av uppskattningar har det dock beräknats att den svenskspråkiga befolkningen uppvisade ett födelseunderskott redan i slutet av 1960-talet. I början av 1980-talet översteg det genomsnittliga årliga antalet dödsfall antalet födselar med över 500 personer. Trots de sjunkande dödsriskerna steg antalet dödsfall något en bit in på 1990-talet till följd av det växande antalet personer i hög ålder. Under de senaste åren har trenden för antalet dödsfall dock varit nedåtgående.

I mitten av 1990-talet ledde den höga fruktsamheten, i kombination med ett större antal kvinnor i fruktsam ålder, till stora barnårskullar. Födelseunderskottet minskade därför och för år 1994 redovisades t.o.m. ett litet överskott. Den efterföljande fruktsamhetsnedgången och minskande antal kvinnor i fruktsam ålder resulterade i ett ökande födelseunderskott kring millennieskiftet, så att det under några år uppgick till omkring 600 personer. Tack vare den förhöjda nativiteten och minskande antal döda har födelseunderskottet återigen minskat och år 2008 redovisades återigen ett överskott. Uppgifter om befolkningsrörelsen år 2009 saknas ännu, men av allt att döma var nettoresultatet klart positivt även detta år.



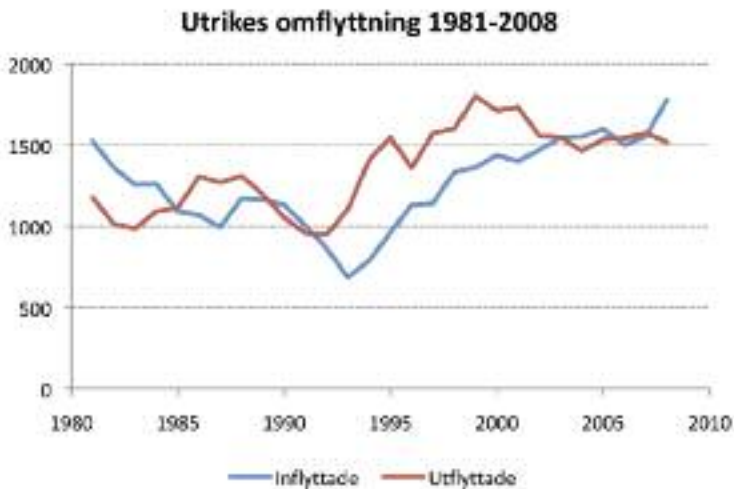
Figur 8.
Antalet födda och döda svenskspråkiga 1981–2008.

I såväl Nyland som Åboland har ett födelseunderskott varit ett faktum redan under en längre tid. Österbotten har haft födelseunderskott från och med år 1999, men det har förbytts i överskott under de senaste åren. Åland har tillsvidare förutom ett år haft en knappt positiv naturlig befolkningstillväxt.

Geografisk omflyttning

Av de demografiska faktorerna är det den geografiska omflyttningen som har inverkat allra mest på befolkningens storlek och sammansättning. Detta gäller med avseende på såväl ålderssammansättningen som språkstrukturen. Befolkningsminskningen efter 1950 kom till stånd genom den omfattande emigrationen, främst till Sverige, och den pågick ännu under 1970-talet. Enbart under perioden 1950–70 kan emigrationsförlusten ha uppgått till närmare 50 000 personer. Under 1970-talet stannade förlusten på drygt 6400 personer. Därefter vägde in- och utflyttningen nästan jämnt fram till mitten av 1990-talet.

Den stora emigrationsvågen berörde huvudsakligen unga, dvs. de årskullar som var födda under 1930- och 1940-talen, och som en följd av detta blev den svenska befolkningens åldersstruktur snabbt förgubbad och ogynnsam med tanke på ett bibehållet befolkningstal (se figur 2).



Figur 9.
Antalet svenskspråkiga emigranter och immigranter 1981–2008.

I förhållande till folkmängden har den svenskspråkiga befolkningen emigrerat mera än den finska, men i gengäld har rörligheten inom landets gränser varit klart mindre. Rörligheten till och från utlandet har ökat kännbart efter lågkonjunkturen i början av 1990-talet. Trots den ökade rörligheten höll sig nettounderskottet på drygt 300 personer per år. Under de allra senaste åren verkar läget ha stabiliserat sig ifråga om utflyttningen, medan en svag ökning av antalet inflyttade fortsatt. Sedan år 2002 har flyttningen således varit nästan i balans och för åren 2004 och 2005 noteras ett litet överskott. Under år 2008 var överskottet lite större eller över 200 personer till följd av en ovanligt stor inflyttning. Det årliga antalet svenskspråkiga flyttande till och från landet har annars uppgått till ungefär 1500 personer. Utflyttningen har varit något större bland kvinnorna än bland männen, och eftersom en större andel dessutom verkar stanna i utlandet, är det kvinnorna som har stått för den övervägande delen av flyttningsförlusterna. Även om det totala flyttningsnettot varit positivt under de senaste åren är det skäl att påpeka att bland unga vuxna noteras underskott, särskilt bland kvinnorna. På grund av detta har omflyttningen även en indirekt effekt i form av ett lägre antal födselar än vad som annars skulle vara fallet.

Tvåspråkiga familjer

Sedan mitten av 1970-talet har det ingåtts flera språkligt blandade äktenskap mellan svensk- och finskspråkiga än mellan svenskspråkiga personer. Under det senaste decenniet har läget likväl stabiliserats, så att drygt 40 % av de svenska männen och en dryg tredjedel av de svenska kvinnorna gifter sig med finskspråkiga partners. Parbildningen har, speciellt tidigare, huvudsakligen skett inom den egna hemkommunen. Detta innebär att de lokala variationer-

na i förekomsten av språkligt blandade äktenskap är stora. Utvecklingen ifråga om parbildningen avspeglar härigenom också språkstrukturens utveckling inom det svenska bosättningsområdet.

Uppgifterna som ligger till grund för figur 10 avser enbart formella äktenskap och i någon mån inverkar samboendet på den redovisade utvecklingen, ty det förfaller som om tröskeln från samboende till formellt äktenskap skulle vara lite högre ifall makarna har olika språk. Denna form av språklig uppblandning är således något vanligare än vad figuren ger vid handen.



Figur 10.
Andelen svenskspråkiga män och kvinnor som gift sig med en finskspråkig partner 1951–2008.

År 1970 var svenskan det svagare språket i de nya och potentiellt tvåspråkiga familjerna i den meningen att en klar majoritet eller ungefär 60 % av barnen registrerades som finskspråkiga. I mitten av 1970-talet förändrades emellertid beteendet. Familjerna blev i högre grad än tidigare tvåspråkiga i praktiken och intresset för svenska ökade. I statistiken framkommer detta genom att allt flera av de tvåspråkiga familjerna registrerar sina barn som svenskspråkiga. I dagens läge är förhållandet därför det omvända jämfört med år 1970 och uppemot två tredjedelar av barnen är nu svenskregistrerade. Trenden har varit att andelen nästan stabiliserats på denna nivå under de senaste åren.

Moderns språk är fortsättningsvis en utslagsgivande faktor för barnens språk, liksom föräldrarnas utbildningsnivå, men i gengäld har omgivningens betydelse avtagit. Ju högre utbildningsnivå föräldrarna har, framförallt den svenska föräldern, desto högre är andelen svenskregistrerade barn. Till följd av att omgivningens betydelse för barnens språkregistrering nästan har försvunnit i tvåspråkiga miljöer, är de regionala skillnaderna mellan Nyland, Åboland och Österbotten små, trots att de språkliga förutsättningarna är så olika. Således är andelen svenskregistrerade av barnen i tvåspråkiga familjer högre i Nyland än i Österbotten.

Tabell 6.

Andelen svenskspråkiga av 0–4 åriga barn i tvåspråkiga familjer länsvis, 1980, 1985, 1990, 1995, 1998, 2002 och 2005 efter moderns språk. Procent.

Län		1980	1985	1990	1995	1998*	2002*	2005*
Nylands	svensk mor	50,8	63,3	71,8	74,0	77,4	81,3	83,9
	finsk mor	29,3	34,4	40,0	47,5	51,2	51,5	51,9
Åbo och Björneborgs	svensk mor	49,7	58,6	67,5	67,4	69,1	74,2	79,6
	finsk mor	34,2	36,8	42,0	45,7	46,9	45,7	46,0
Åland	svensk mor	96,4	87,5	97,3	100,0	100,0	100,0	100,0
	finsk mor	85,6	93,2	92,1	92,7	94,0	92,9	88,5
Vasa	svensk mor	59,2	63,8	69,4	72,3	75,2	74,7	77,5
	finsk mor	42,7	45,4	44,0	48,4	48,4	49,4	50,6
Övriga	svensk mor	21,0	33,6	38,0	38,3	42,1	48,6	60,2
	finsk mor	18,5	24,8	26,4	26,2	25,8	22,6	23,6
Hela Finland	svensk mor	49,9	60,8	68,7	70,7	73,5	76,6	80,6
	finsk mor	33,3	37,9	41,4	47,3	49,6	49,5	50,1

*) Med gamla länsindelningen



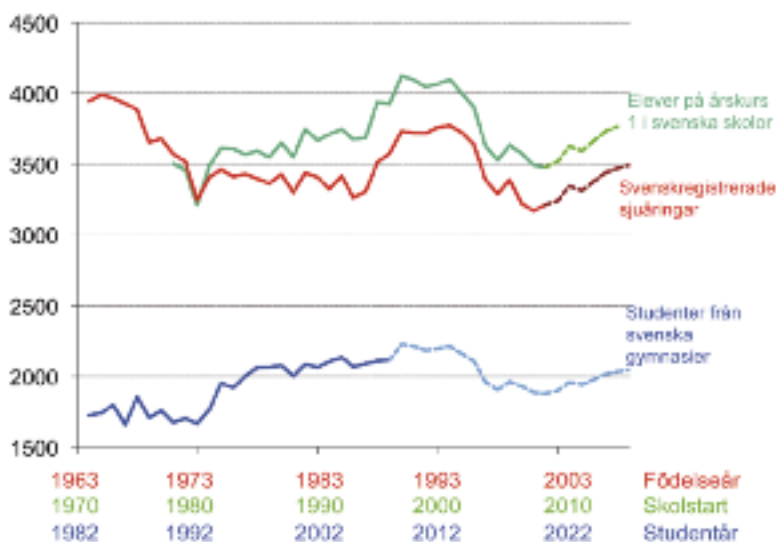
Figur 11.

Andelen barn som registrerats som svenskspråkiga av alla barn till föräldrar med olika språk (svenska och finska) efter födelseår och moderns språk. Barn födda 1981-2005.

För 0-åringarna, dvs barn födda år 2005 i figur 11, bör uppgifterna behandlas med en liten reservation. Eftersom Statistikcentralen sammanställer befolkningsstatistiken för föregående år redan i februari, innebär detta att för de barn som fötts i slutet av november samt i december saknas den officiella språkuppgiften. För dessa använder man därför moderns språk. Nettoeffekten av detta på det totala antalet svenskspråkiga 0-åringar är förvisso marginell totalt sett, men vid en granskning av barnens språk i tvåspråkiga familjer kan uppgifterna ge en missvisande bild av den allra senaste utvecklingen. Problemet gäller endast 0-åringarna, ty från och med att barnen är minst ett år gamla korrigeras bristen automatiskt. Under de senaste åren har nettoeffekten av denna korrigerings uppenbarligen uppgått till drygt ett femtiotal barn till svensk fördel.

Elevtillströmningen till svenska skolor

Den språkliga registreringen av barnen i de tvåspråkiga familjerna kan ses som ett utslag av ett ökat intresse för det svenska språket. En annan minst lika viktig och tillförlitlig indikation är elevrekryteringen till de svenska grundskolorna. Föräldrarna är inte tvungna att välja undervisningsspråk för barnen utgående från det registrerade modersmålet, utan efter intresse och barnens språkliga förutsättningar. I slutet av 1970-talet inskrevs något färre elever i de svenska skolorna, än antalet svenskregistrerade barn i motsvarande ålder. Intresset för de svenska skolorna har emellertid ökat kraftigt, och sedan mitten av 1980-talet har dessa erhållit ett betydande tillskott av finskregistrerade elever.



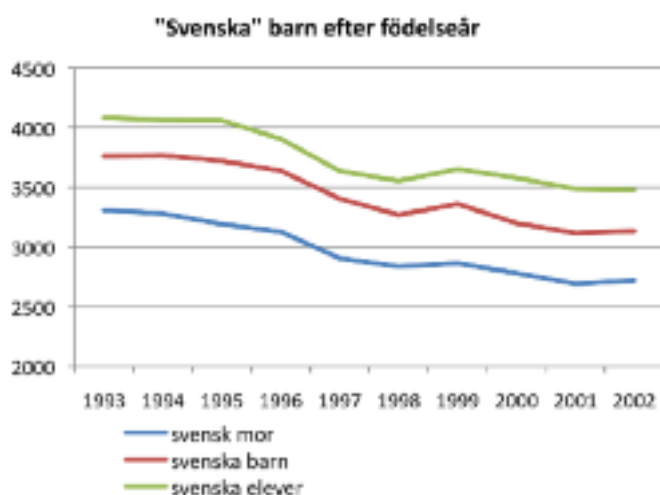
Figur 12.

Antalet svenskregistrerade sjuåringar efter födelseår, motsvarande antal elever på klass 1 i svenska grundskolor samt antalet studenter från svenskspråkiga gymnasier. Förväntat antal elever och studenter 2010–2016/2028.

Under 1990-talet var de svenska elevkullarna ungefär en tiondel större än motsvarande antal svenskregistrerade barn. Som en följd av detta inskrevs under ett flertal år över 4100 första-klassister i de svenska grundskolorna, trots att årskullarnas storlek enligt språkstatistiken var omkring 3700. Nivån med elevårskullar över 4000 elever var trots allt ett temporärt fenomen, och storleken på de årskullar som har inlett sin skolgång har sjunkit kännbart under 2000-talet. Hösten 2009 inledde totalt 3477 elever sin skolgång på årkurs 1 i de svenska lågstadierna. Utgående från storleken på de årskullar som är under skolåldern kan man sluta sig till att botten nu bör vara nådd, och under de närmaste åren kommer antalet nya elever återigen att öka (se även avsnittet om framtidsutsikterna).

Tillskottet av finskregistrerade elever finns i hela Svenskfinland, men omfattningen är beroende av de lokala förutsättningarna. På starkt svenskspråkiga orter är tillskottet förhållandevis litet i relativa tal. Den observerade skillnaden är dessutom en nettoeffekt, och den är resultatet både av att finskregistrerade barn går i svensk skola och av att svenskregistrerade barn går i finsk skola. Detta innebär att årligen kan uppemot 1000 barn per årskull inleda sin skolgång på ett annat språk än deras registrerade modersmål.

Anmärkningsvärt är vidare att denna s.k. överinskrivning till svenska skolor i förhållande till det officiella antalet svenskspråkiga har hållits på nästan oförändrad nivå trots att en allt högre andel av barnen har registrerats som svenskspråkiga. Detta innebär att en allt större andel av barnen i tvåspråkiga familjer uppenbarligen placeras i svenska skolor. Det saknas explicita statistiska uppgifter som på individnivå skulle möjliggöra jämförelser av skolspråk och officiella språkangivelser. Utgående från de befintliga statistiska uppgifterna kan man likväl inte märka någon tendens att de svenska skolornas dragningskraft skulle minska. För att ytterligare illustrera detta jämförs de tre begreppen barn med svensk mor, svenska barn och svenska elever i figur 13. Jämfört med antalet barn med svensk mor har elevantalet i de svenska skolorna snarast ökat under de senaste åren. Den sammantagna effekten av språklig uppblandning och val av skolspråk går uppenbarligen fortsättningsvis i positiv riktning.



Figur 13.

Antalet svenskregistrerade barn och barn med svensk mor enligt födelseår, samt motsvarande antal elever på klass 1 i svenska grundskolor. Barn födda 1993–2002.

Variationen i årskullarnas storlek innebär att de olika skolstadierna befinner sig i olika utvecklingsfas beträffande elevantalet. Av de stora årskullarna från 1990-talet med årsklasser på över 4000 elever återfinns två ännu i högstadiet. Detta skolstadium står inför en temporär minskning av elevantalet. För andra stadiets utbildning gäller att antalet elever kan förbli på en hög nivå under några år, och beträffande antalet studenter bör detta ha kommit upp till en maximal nivå, men med en bibehållen gymnasiebenägenhet, bör antalet bli på denna nivå flera år framöver.

I detta sammanhang kan det också vara skäl att notera att i ovanstående uppgifter om elever i svenska skolor ingår inte språkbadsskolorna. Det saknas explicita uppgifter om antalet elever som deltar i språkundservisning på svenska men en försiktig skattning är att de kan uppgå till cirka 500 per årskull i landet som helhet.⁴

Utbildning

I fråga om befolkningens utbildningsnivå har det skett stora och snabba förändringar framförallt från och med de årskullar som fötts under förra seklets senare hälft. Av de årskullar som föddes före 1940-talet saknade en majoritet egentlig utbildning utöver den obligatoriska. Grundskolans införande på 1970-talet, samt grundandet av nya gymnasier på landsbygden, öppnade utbildningsvägarna till högre utbildning för i princip hela befolkningen. En väsentlig förändring består också i att det numera är kvinnorna som utbildar sig mera. Detta märks såväl i andelen som överhuvudtaget skaffar sig en utbildning efter den obligatoriska som i andelen med hög utbildning. Från och med årskullarna födda på 1950-talet är andelen med utbildning högre bland kvinnorna, och hos dem som är födda efter 1960 dominerar kvinnorna också ifråga om andelen som har avlagt högre högskoleexamen.

Av dagens unga är det endast en mycket liten del som inte vidareutbildar sig efter grundskolan. Att andelen utan formell utbildning trots allt ännu är över en tiondel i åldrarna över 20 år förklaras av att alla inte slutför sina studier. Detta framkommer tydligt av uppgifterna i tabell 7, som redovisar den svenskspråkiga befolkningens fördelning efter uppnådd utbildningsnivå i olika åldrar.

Det finns fortsättningsvis starka samband mellan föräldrarnas utbildning och barnens val av utbildning. Som en följd av detta, samt utbudet av arbete, finns det även stora regionala skillnader i utbildningsnivå hos den svenskspråkiga befolkningen. I huvudstadsregionen och Åbo är andelen med hög utbildning mycket hög, medan den är låg på Åland, samt i mera perifera landsbygdskommuner. Av svenska kvinnor i åldern 35–39 år i Åbo har praktiskt taget hälften en högre akademisk examen, medan motsvarande på Kimitoön är endast en dryg tiondel.

⁴ Baserat på information från Centret för språkbad och flerspråkighet vid Vasa universitet.

Ur ett nationellt perspektiv har den svenskspråkiga befolkningen haft, och har fortsättningsvis en något högre utbildningsnivå än den finska. Till en inte obetydlig del förklaras detta av regionala olikheter. När man begränsar sig till befolkningen inom det svenska bosättningsområdet är skillnaderna avsevärt mindre, och i flera regioner är förhållandet det omsvängda.

Tabell 7.

Den svenskspråkiga befolkningens utbildningsnivå i olika åldrar år 2004. Separat för män och kvinnor. Procent.

	Grundnivå	Mellannivå	Lägsta utbildning på högsta nivån	Lägre högskolenivån	Högre högskolenivån	
Män						
Ålder						Totalt
20–24	15,9	82,3	0,0	1,5	0,2	100
25–29	13,3	59,5	0,9	15,8	10,5	100
30–34	11,4	48,4	8,9	15,5	15,8	100
35–39	16,1	41,6	14,5	10,5	17,2	100
40–44	20,4	40,3	15,4	8,0	15,9	100
45–49	24,1	38,9	14,0	8,1	14,8	100
50–54	27,3	35,6	13,7	11,7	11,7	100
55–59	34,6	29,9	14,4	11,0	10,1	100
60–64	41,0	23,1	14,5	11,3	10,2	100
65–69	47,7	20,1	12,6	9,8	9,8	100
70–74	54,7	18,7	10,0	9,1	7,5	100
75+	61,8	14,9	8,1	7,9	7,3	100
Totalt	31,3	36,9	10,8	10,0	10,9	100
Kvinnor						
Ålder						Totalt
20–24	11,0	79,9	0,1	7,7	1,3	100
25–29	8,1	43,6	1,2	28,3	18,7	100
30–34	6,7	35,1	17,0	16,9	24,3	100
35–39	9,2	32,6	27,0	8,9	22,3	100
40–44	10,6	38,2	25,6	7,1	18,6	100
45–49	14,0	40,1	25,0	5,9	15,0	100
50–54	20,9	37,5	21,8	10,5	9,4	100
55–59	32,0	34,6	17,8	9,0	6,6	100
60–64	41,4	26,5	17,6	8,5	5,9	100
65–69	50,6	23,7	13,2	8,0	4,5	100
70–74	65,0	18,2	9,1	5,5	2,2	100
75+	74,6	14,4	6,0	3,3	1,6	100
Totalt	35,8	32,3	15,3	8,0	8,6	100

Näringsstruktur

Strukturomvandlingen har varit omfattande under de senaste decennierna. År 1950 var ännu en dryg tredjedel av den yrkesverksamma svenskspråkiga befolkningen sysselsatt inom primärnäringarna, medan andelen redan år 1970 var nere under en femtedel. Fram till sekelskiftet har andelen ytterligare mer än halverats. Trots detta har primärnäringarnas tillbakagång varit något mindre än i befolkningen som helhet. I mitten av seklet stod nämligen primärnäringarna för nästan hälften av sysselsättningen i landet som helhet, men i dagens läge är deras andel under 5 %.

Skillnaden mellan språkgrupperna år 1950 avspeglar befolkningens urbaniseringsgrad. Till följd av att en större andel av de svenskspråkiga var bosatt i städer, var andelarna sysselsatta inom såväl tillverkningsindustrin som handel och tjänster större än bland de finskspråkiga. Effekterna av industrialiseringen var dock inte lika omfattande på svenskt håll, och industrins andel har dessutom sjunkit kraftigt under de senaste årtiondena. I båda språkgrupperna dominerar i dagens läge tjänstesektorn och handeln.

Primärnäringarnas tillbakagång märks också vid en jämförelse av näringsstrukturen i olika åldrar. Bland dem som är under 35 år finns det mycket få sysselsatta inom jordbruk. I övrigt är variationerna över åldrarna förhållandevis små. Däremot finns det betydande skillnader mellan könen. Bland männen är tillverkningsindustrin fortsättningsvis den största sektorn, medan kvinnornas fördelning helt domineras av servicenäringarna. För båda könen gäller likväl att inträdet i arbetslivet ofta sker inom handelssektorn.

Tabell 8.

Den yrkesverksamma befolkningens fördelning efter näringsgren 1950–2007.

Näringsgren	Svenskspråkiga			Procent			Hela Finland		
	1950	1970	2007	1950	1970	2007	1950	1970	2007
Jordbruk	66 624	26 878	7 283	37,6	19,4	5,6	45,8	20,3	3,9
Industri	39 513	32 954	20 800	22,3	23,8	15,9	20,8	25,9	18,5
Byggnad	7 545	7 611	6 623	4,3	5,5	5,1	6,3	8,3	6,6
Handel	21 550	30 619	37 637	12,1	22,1	28,8	9,5	18,9	30,8
Samfärdsel	15 582	13 714	11 804	8,8	9,9	9,0	5,4	7,1	7,2
Tjänster	23 301	25 000	44 982	13,1	18,0	34,5	10,8	18,1	32,0
Okänd	3 254	1 805	1 350	1,8	1,3	1,0	1,4	1,4	1,0
Totalt	177 369	138 581	130 479	100	100	100	100	100	100

Tabell 9.

Den yrkesverksamma svenskspråkiga befolkningens fördelning efter näringsgren i olika åldrar år 2007. Separat för män och kvinnor. Procent.

	A-B	C-E	F	G-H	I	J-K	L-Q	X	Totalt
Män									
20-24	3,9	22,8	13,5	21,4	12,6	13,7	11,3	0,7	100
25-29	3,6	24,3	9,5	16,4	11,3	18,4	15,6	0,9	100
30-34	4,4	25,1	7,7	15,8	12,0	17,6	16,6	0,9	100
35-39	6,3	25,9	9,3	15,2	11,4	14,3	16,6	1,1	100
40-44	8,5	22,8	8,9	16,0	12,9	13,2	16,7	1,0	100
45-49	9,7	21,8	8,8	14,9	13,8	13,2	16,7	1,1	100
50-54	9,9	21,2	8,4	14,0	14,1	13,5	17,6	1,3	100
55-59	10,1	22,2	8,9	13,4	14,0	13,0	17,3	1,2	100
60-64	11,4	22,0	7,2	13,3	12,7	12,2	19,3	1,8	100
Kvinnor									
20-24	1,5	6,8	0,5	31,2	5,0	13,1	41,2	0,7	100
25-29	1,4	7,9	0,7	18,4	5,2	15,5	50,3	0,6	100
30-34	2,4	8,6	0,7	15,0	5,2	12,8	54,7	0,6	100
35-39	3,0	8,5	0,6	13,2	4,9	11,9	56,8	1,1	100
40-44	3,5	7,9	0,7	12,3	5,7	12,3	56,7	0,8	100
45-49	3,6	8,3	0,7	11,1	4,8	12,1	58,7	0,8	100
50-54	4,3	8,3	0,6	10,5	5,1	12,4	58,0	0,9	100
55-59	4,4	9,0	0,6	11,0	5,0	12,4	56,6	1,0	100
60-64	5,1	8,1	0,9	13,3	4,6	11,9	54,4	1,7	100

A-B: Jord- och skogsbruk, fiske

F: Byggverksamhet

I: Transport, magasinering och televerksamhet

L-Q: Samhälleliga tjänster

C-E: Tillverkning

G-H: Handel, hotell, restaurangverksamhet

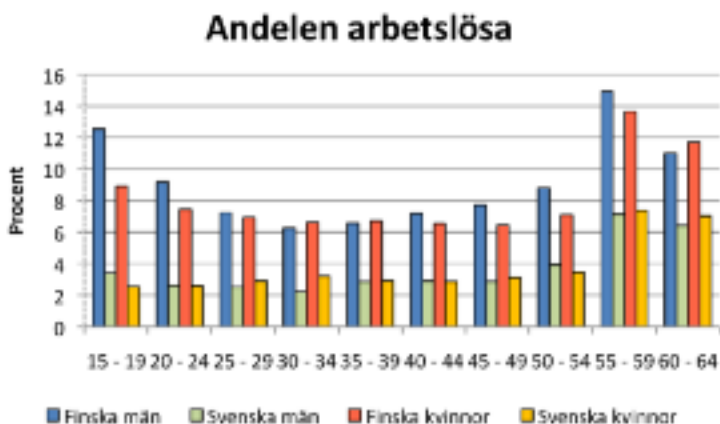
J-K: Finansiell verks., fastighets- och forskningstjänster

X: Näringsgrenen okänd

Det finns väsentliga skillnader mellan de olika regionerna och de har olika särdrag. I Nyland är handeln mycket framträdande, och den svarar för en femtedel av sysselsättningen. På Åland är på motsvarande sätt kommunikationerna viktiga, medan jordbruket ännu är en betydande näring i Österbotten. Generellt gäller likväl att tjänstesektorn överallt är den största.

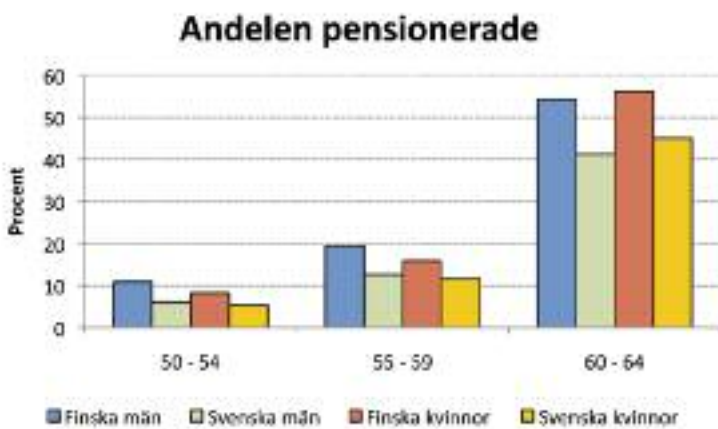
Det senaste årtiondets konjunkturväxlingar framkommer tydligt i antalet sysselsatta. År 1995 var endast 115 880 svenskspråkiga personer yrkesverksamma, men i takt med den ekonomiska uppgången steg antalet till 123 344 år 1998, till 127 995 år 2001 och år 2007 var antalet uppe i 130 479. I gengäld har antalet arbetslösa sjunkit från 15 462 år 1995 till 8 243 år 2001 och till 5 147 år 2007. I relativa tal innebär detta att arbetslöshetsgraden sjönk från 11,8 % år 1995 till 3,8 % år 2007.

Regionalt sett har arbetslösheten varit lägst på Åland, medan skillnaderna mellan de övriga landskapen varit förhållandevis små. De svenskspråkiga har generellt haft en lägre arbetslöshetsgrad än de finskspråkiga, och detta gäller oberoende av både boningsort, utbildningsnivå, ålder och konjunkturläge. Som jämförelse kan nämnas att år 2007 var 8,3 % av den finskspråkiga arbetskraften arbetslös.



Figur 14.
Andelen arbetslösa i olika åldrar år 2007 enligt språkgrupp och kön.

Det är inte enbart ifråga om arbetslöshet som den svenska befolkningen har en bättre position än den finskspråkiga på arbetsmarknaden. Andelen av årsklasserna som tillhör arbetskraften (sysselsatta eller arbetslösa) är genomgående större bland svenskspråkiga, och eftersom arbetslösheten är lägre är sysselsättningsgraden klart högre. Skillnaden i sysselsättning mellan språkgrupperna accentueras i de högre arbetsföra åldrarna ty det förekommer också markanta skillnader i (förtida) pensioneringar. Medan nästan 55 % av de finskspråkiga männen i åldern 60-64 år var pensionerade år 2007 var motsvarande andel bland de svenskspråkiga endast 40 %. Dessa språkgruppsskillnader verkar dessutom vara generella i den meningen att de inte påverkas av att man beaktar variabler som region och utbildningsnivå. Möjligen finns en tendens att skillnaderna i pensioneringsgrad är större bland lågutbildade.



Figur 15.
Andelen pensionerade i olika åldrar år 2007 enligt språkgrupp och kön.

Framtidsutsikterna

Utgående från den aktuella befolkningsammansättningen kan man rent matematiskt förhållandevis enkelt göra beräkningar av den kommande befolkningsutvecklingen. Detta förutsätter likväl bestämda antaganden om de olika demografiska händelser som påverkar befolkningens storlek och sammansättning. Tillförlitligheten eller osäkerheten hos denna typ av befolkningsprojektioner är härigenom beroende av realismen hos de bakomliggande antagandena.

Befolkningsframskrivningar uppgörs vanligen med två alternativ, ett som beaktar såväl fruktsamheten och dödligheten som migrationen, och ett som bortser ifrån migrationen. Som regel är ett alternativ utan migration orealistiskt, men syftet är främst att illustrera de grundläggande förutsättningar som den aktuella åldersstrukturen innebär.

De aktuella demografiska framtidsutsikterna kommenteras utgående från enkla befolkningsprojektioner. Framskrivningarna, som avser hela landets svenskspråkiga befolkning, utgår ifrån ålders- och könssammansättningen vid slutet av år 2009. Eftersom befolkningen är uppdelad efter enskilda födelseår, kan framskrivningarna även företas för enskilda år. Beträffande dödligheten antas att den trendmässiga utvecklingen skall vara i enlighet med Statistikcentralens motsvarande beräkningar för hela befolkningen. Detta innebär att utvecklingen under det senaste decenniet antas fortsätta och implicit att skillnaden mellan språkgrupperna skall bestå. Under dessa förutsättningar skulle medellivslängden för de svenskspråkiga männen stiga till drygt 84 år fram till år 2030. För kvinnornas del är motsvarande drygt 88 år. Ett genomgående drag hos tidigare befolkningsframskrivningar är att livslängden ökat mera än vad som antagits. Förr eller senare måste denna ökning rimligen avta och osäkerheten i beräkningarna blir större när man går långt fram i tiden. Eftersom dödligheten i låga åldrar är så låg, berör denna osäkerhet huvudsakligen de allra högsta åldrarna.

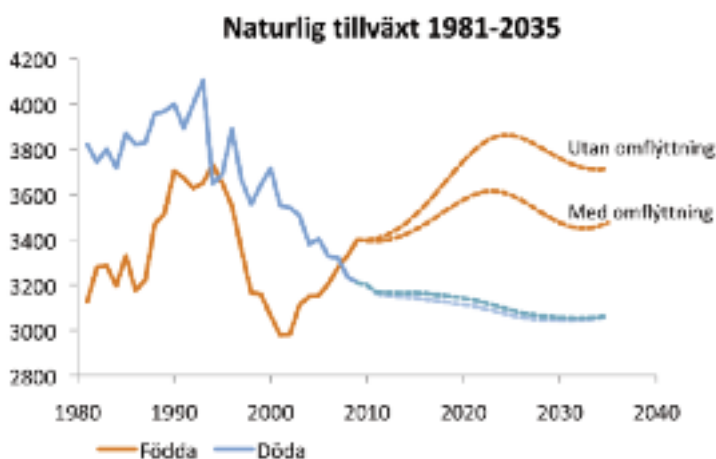
Beträffande såväl fruktsamheten som den geografiska omflyttningen är alla framtidsförutsägelser också svåra. Eftersom nettoeffekten av omflyttningen är resultatet av både ut- och inflyttning kunde antaganden om rörligheten göras på många olika sätt. För enkelhets skull antas här att de könsspecifika nettoeffekterna i olika åldrar skall vara på samma nivå som under de senaste åren. Detta innebär en flyttningsvinst på drygt 100 personer bland männen och ett litet underskott bland kvinnorna. Ett generellt drag är att det förekommer utflyttning bland unga vuxna, men inflyttning bland lite äldre i aktiv ålder, och eftersom många av dessa har barn, även i de allra längst åldrarna.

Fruktsamheten har varit förhållandevis stabil i Finland under de senaste decennierna. Trenden under de allra senaste åren har dock varit uppåtgående. Med tanke på att nivån har varit hög ur ett europeiskt perspektiv, finns det knappast anledning att räkna med en fortsatt uppgång utan beräkningarna har utförts under antagande om att nivån under de senaste åren skall bestå. Detta antagande gäller även den ur svenskspråkigt perspektiv höjande effekten av tvåspråkiga familjer. Inte heller i detta avseende är det motiverat att utgå ifrån att det sker några förändringar.

Av pyramiden i figur 3 framgår att den nuvarande åldersstrukturen för den finlandssvenska befolkningen är ogynnsam i den meningen, att de årskullar som nu är i de mest reproduktiva åldrarna är små. Ifall inte emigrationen skjuter i höjden kommer antalet kvinnor i fruktsam ålder därför att öka under de närmaste åren. Detta avspeglas tydligt i det beräknade antalet födda enligt framskrivningsalternativet utan omflyttning. Med nuvarande höga reproduktionsnivå skulle det årliga antalet födda öka så att det i början av 2020-talet skulle överstiga 3800.

Eftersom flyttningsrörelsen decimerar antalet unga kvinnor påverkas även antalet födda av att man beaktar emigrationen. Effekten är kumulativ, och även om flyttningsförlusten varit liten på årsbas blir konsekvenserna kännbara på lite längre sikt. Beräkningarna ger vid handen att det årliga antalet födda kan decimeras med drygt 200 barn på 2020-talet till följd av en omflyttning på nuvarande nivå jämfört med om ingen utflyttning skulle förekomma. De beräknade årsklasserna överstiger likväl med bred marginal de nuvarande och räcker väl till för ett födelseöverskott.

Det som är helt uppenbart är att det mesta talar för att det födelseöverskott som uppnåtts under de två senaste åren bör bibehållas och sannolikt öka under de närmaste åren. Förutsatt att det inte sker några dramatiska förändringar i flyttningsrörelsen har befolkningen således goda förutsättningar att öka i antal.



Figur 16.
Antalet födda och döda 1981–2008, samt det beräknade antalet 2009–2035 enligt två framskrivningsalternativ.

Antalet födda inverkar endast på storleken av de yngsta årskullarna. Oavsett vilken reproduktionen är, kan man utgående från den nuvarande åldersstrukturen utläsa att i takt med att de stora årskullarna som föddes kort efter kriget blir äldre kommer antalet i åldern 65-74 år att öka kraftigt. Antalet personer över 75 år är redan så stort, att någon egentlig ökning inte kommer att ske förrän mot slutet av årtiondet. Efter år 2015 får vi däremot en kraftig åldringsboom även i de högsta åldrarna.

Tabell 10.**Den svenskspråkiga befolkningens beräknade åldersstruktur 2009–2035.
Framskrivning inklusive omflyttning.**

	0–14	15–64	65–74	75+	Totalt
2009	50910	177798	30214	31470	290392
2015	51838	169171	38499	32885	292393
2020	54059	165206	38111	37429	294806
2025	55234	164385	33569	44636	297824
2030	55784	163985	32384	48467	300620
2035	55465	164397	32497	50729	303088

	0–14	15–64	65–74	75+	Totalt
2009	17,5	61,2	10,4	10,8	100,0
2015	17,7	57,9	13,2	11,2	100,0
2020	18,3	56,0	12,9	12,7	100,0
2025	18,5	55,2	11,3	15,0	100,0
2030	18,6	54,5	10,8	16,1	100,0
2035	18,3	54,2	10,7	16,7	100,0

Vid en bedömning av den finlandssvenska befolkningens framtidsutsikter är det viktigt att komma ihåg, att denna inte lever ett självständigt liv, utan som en del av en större befolkning såväl lokalt som nationellt. De ekonomiska resonemang som sammanhänger med åldrande befolkningar är därför inte lika aktuella i ett fall som detta. Beräkningarna illustrerar också tydligt betydelsen av att man inte fokuserar enbart på det totala befolkningstalet, utan att man granskar mindre ålderssegment. Utvecklingen kan vara väsentligen olika i olika åldrar. Det som man med stor säkerhet kan förutsäga om framtiden är att antalet personer över 75 år kommer att öka kraftigt efter ett drygt decennium medan antalet personer i aktiv ålder oundvikligen kommer att minska. De senaste årens gynnsamma utveckling innebär att det årliga antalet födda kan förbli på minst nuvarande nivå och en viss ökning är inte heller osannolikt. Årskullarna kan t.o.m. bli nästan lika stora som i början av 1990-talet. Med en koppling till skolvärlden kan man därför notera att de svenska lågstadierna av allt att döma kan förvänta sig ökande antal nybörjare i ett par decennier framöver.

Avslutande kommentarer

Sifferuppgifterna i denna rapport bygger uteslutande på den officiella statistiken, som i sin tur baserar sig på det centrala befolkningsregistrets uppgifter. Uppgifterna omfattar härigenom hela befolkningen, och tack vare den höga kvaliteten på de finländska registren, ger det en möjlighet till exakta och ingående tabeller och analyser. Man bör likväl vara medveten om att språkuppgiftens tillförlitlighet inte är hundra procentig.

För den vuxna befolkningen härrör språkuppgiften från den modersmålsangivelse i befolkningsregistret som kontrollerades i samband med de årliga mantalsskrivningarna vilka genomfördes fram till år 1989. För nyfödda anges det entydiga modersmålet i samband med att barnen införs i folkbokföringen, och det är lätt att inse att för barn till föräldrar med olika språk måste språkangivelsen i många fall vara osäker. Mot bakgrund av det stora antalet tvåspråkiga familjer är detta inte längre enbart en marginell fråga ur ett svenskt perspektiv.

När man funderar på språkstatistikens tillförlitlighet och användbarhet, bör man emellertid inse att ingen enskild fråga eller enskilt kriterium för en språklig klassificering kan fungera i alla situationer eller för alla ändamål. Den språkliga mosaik som dagens finlandssvenska befolkning består av kan inte beskrivas med hjälp av ett enda språkkriterium. För sin väsentliga funktion att utgöra grund för statsrådets beslut om administrativa områdets språkliga status torde uppgifterna fungera tillfredställande.

Mot bakgrund av ovanstående är en konklusion att man inte bör fixera sig vid enskilda tal, utan snarare på mera övergripande trender. Den ur finlandssvensk synvinkel viktigaste förändring som har skett under de senaste decennierna är utvecklingen i de tvåspråkiga familjerna. Familjer i vilka makarna har olika språklig bakgrund blir uppenbarligen inte i lika hög grad som förr enspråkiga i praktiken, utan man använder båda språken, åtminstone med barnen. Detta innebär att man satsar mera på svenska än tidigare och detta framkommer i statistiken både i form av att en större andel registreras som svenskspråkiga, och att elevtillströmningen till de svenska skolorna är så stark. Tack vare tillskottet av svenskspråkiga barn har den svenska reproduktionen varit klart högre än den finska under de senaste åren, trots att skillnaderna i det faktiska födelsebeteendet har varit små. Antalet elever i de svenska skolorna har dessutom varit omkring 10 % högre än det registrerade antalet svenska barn.

Om man till detta lägger att finlandssvenskarna lever längre, lever i stabilare äktenskap, har lägre arbetslöshet och sjukpensioneras mera sällan än finskspråkiga kan man påstå att de svenskspråkigas demografiska situation i många avseenden är god. Den befolkningsökning som har skett under de två senaste åren kommer uppenbarligen att fortsätta. Den nuvarande åldersstrukturen indikerar dessutom att vi har anledning att förvänta en längre period med födelseöverskott, men det förutsätter förutom en fortsatt hög reproduktion även att emigrationen inte decimerar de unga årskullarna, framförallt på kvinno sidan.

En viktig insikt som man bör kunna ta till sig av befolkningsutvecklingen inom det svenska bosättningsområdet, och specifikt den finlandssvenska befolkningsutvecklingen, är att förhållandena kan vara markant olika i olika åldrar. Även om en befolkning minskar totalt sett kan t.ex. antalet skolelever öka på vissa stadier men minska på andra. Språkgruppernas behov bör inte heller bedömas utgående från språkprocenten för befolkningen som helhet, utan från de faktiska förhållandena i de grupper som berörs.

Man bör också beakta att den statistiskt sett positiva utvecklingen har ett pris i form av en ökad språklig heterogenitet mellan både generationer och regioner. Av de svenskspråkiga som i dagens läge är över 50 år, vilket utgör över 40 % av hela befolkningen, har de allra fles-

ta en enspråkigt svensk familjebakgrund, och en övervägande andel har växt upp på svenskdominerade orter. Bland dagens unga är situationen helt annorlunda, och förändringarna har varit särskilt stora under de senaste årtiondena. Detta framgår av uppgifterna i tabell 11 som sammanfattar effekterna av den ökade språkliga uppblandningen och språkregistreringen i olika språkliga miljöer under de senaste årtiondena. Tabellen begränsar sig till de svenska och tvåspråkiga kommunerna exklusive Åland och jämför de 0-4 åriga barnens språkliga registrering och familjebakgrund åren 1970 och 2005.

Tabell 11.

Andelen tvåspråkiga barnfamiljer samt andelen svenskregistrerade barn i dessa efter hemkommunens språkstruktur 1970 och 2005. Andelen svenska barn som har en tvåspråkig familjebakgrund. Svenska och tvåspråkiga kommuner exklusive Åland.

Andel svenskspråkiga på hemorten	Andel tvåspråkiga familjer* %	Andel svenskregistrerade i tvåspråkiga familjer %	Andel svenska barn med tvåspråkig bakgrund %	Svenska barnens fördelning efter hemortens språk %
1970				
-19 %	52,1	34,2	27,1	26,6
20-39 %	37,2	44,3	20,8	8,5
40-59 %	29,6	48,4	16,9	23,8
60-79 %	21,2	55,9	13,1	11,4
80-89 %	13,6	67,7	9,6	9,9
90-100 %	9,7	83,6	8,2	19,9
Totalt	32,2	43,3	17,1	100
2005				
-19 %	73,3	68,5	65,3	34,3
20-39 %	53,4	65,8	43,0	18,5
40-59 %	39,6	60,7	28,4	12,7
60-79 %	29,1	63,3	20,6	8,5
80-89 %	19,5	82,2	16,6	11,4
90-100 %	11,3	79,4	9,2	14,6
Totalt	48,5	67,7	39,0	100

År 1970 var ungefär en tredjedel av barnfamiljerna med svenskt inslag formellt tvåspråkiga, medan motsvarande gällde nästan hälften av familjerna år 2005. Förändringen i den språkliga registreringen av barnen var emellertid minst lika omfattande och andelen som registrerades som svenskspråkiga steg från 43,3 % till 67,7 %. Detta innebär att av alla svenskregistrerade barn mer än fördubblades andelen som har en tvåspråkig familjebakgrund, från 17 % till 39 %. Förändringarna var störst på starkt finskdominerade orter. År 1970 hade endast en dryg fjärdedel av de svenska barnen där en tvåspråkig bakgrund, medan motsvarande andel år 2005 var nästan två tredjedelar. Samtidigt har andelen som finns i dessa språkliga miljöer stigit till över en tredjedel av hela årskullen. Som en kontrast till detta kan man notera att kommuner med minst 80 % svenskspråkiga (exklusive Åland) svarar för en fjärdedel av alla svenskspråkiga barn och bland dessa är en tvåspråkig familjebakgrund ovanlig.

Befolkningsutvecklingen är en trög process, men det är helt uppenbart att i takt med att dessa unga årsklasser flyttar sig uppåt i ålderspyramiden kommer gränsdragningen mellan svenskt och finskt att bli än mera diffus även totalt sett.

Datakällor och referenser

- Finnäs, Fjalar (1986). Den finlandssvenska befolkningsutvecklingen 1950–1980. En analys av en språkgrupps demografiska utveckling och effekten av blandäktenskap. *Svenska litteratursällskapet i Finland*, Helsingfors.
- Finnäs, Fjalar (1995). Samboende och skilsmässor i Svenskfinland. *Institutet för finlands-svensk samhällsforskning*, Vasa. Forskningsrapport nr 28.
- Finnäs, Fjalar (1996). Elevtillströmningen till svenska grundskolor. *Institutet för finlands-svensk samhällsforskning*, Vasa. Forskningsrapport nr 30.
- Finnäs, Fjalar (2000). Tvåspråkiga familjer i statistikens ljus. *Institutet för finlandssvensk samhällsforskning*, Vasa. Forskningsrapport nr 37.
- Finnäs, Fjalar (2000). Geografisk omflyttning och utbildning. En kartläggning av finlandssvenskarnas rörlighet. *Institutet för finlandssvensk samhällsforskning*, Vasa. Forskningsrapport nr 38.
- Finnäs, Fjalar och Saarela, Jan (2002). Utbildningsbenägenheten i Svenskfinland. *Institutet för finlandssvensk samhällsforskning*, Vasa. Forskningsrapport, No. 39
- Finnäs, Fjalar (2003). The Swedish-Speaking Population on the Finnish Labor Market. *Yearbook of Population Research in Finland* 39, 19-29.
- Forsberg, Karl-Erik (1964). Befolkningsuppgifter om finlandssvenskarna. *Svenska befolkningsförbundets i Finland publikation nr 13*.
- Forsberg, Karl-Erik (1966). Finlands svenskar i 1960 års folkräkning. *Svenska befolkningsförbundets i Finland publikation nr 16*.
- Forsberg, Karl-Erik (1975). Finlandssvenskarna enligt folkräkningen 1970. *Svenska befolkningsförbundets i Finland publikation nr 17*.
- Fougstedt, Gunnar (1951). Finlands svenska befolkning åren 1936–45. *Bidrag till kännedom om Finlands natur och folk*, H. 95 n:o 2.
- Fougstedt, Gunnar (1982). Trender för finlandssvensk befolkningsutveckling. *Vetenskap och Företagsledning n:o 31*, Svenska handelshögskolan, Helsingfors.
- Koskinen, Seppo och Tuija Martelin (1994). Kuolleisuus. Ingår i Koskinen m.fl. *Suomen väestö*. Gaudeamus.
- Koskinen, Seppo and Tuija Martelin (2003). Why is Mortality Low among the Swedish-speaking Minority in Finland. *Yearbook of Population Research in Finland*, 39, 15–32.
- Nieminen, Mauri (1983). Finlands svenskspråkiga befolkning åren 1980–2020. *Undersökningar n:o 98*, Statistikcentralen, Helsingfors.
- Saarela, Jan and Finnäs, Fjalar (2002). Language-group Differences in Very Early Retirement in Finland. *Demographic Research*, 7(3), 49-66. <http://www.demographic-research.org/>
- Saarela, Jan and Finnäs, Fjalar (2002). Ethnicity and Unemployment in Finland. *Ethnic Studies Review*, 25(1), 26-37.
- Saarela, Jan and Finnäs, Fjalar (2003). Social Background and Education of Swedish and Finnish Speakers in Finland. *European Journal of Education*, 38(4), 445-456
- Saarela, Jan and Finnäs, Fjalar (2005). Mortality Inequality in Two Native Population Groups. *Population Studies*, 59(3), 313-320.
- Saarela, Jan and Finnäs, Fjalar (2005). Geographical Extraction and the Finnish-Swedish Health Differential in Finland. *Yearbook of Population Research in Finland*, 41, 61-73.
- Saarela, Jan & Finnäs, Fjalar (2006). Regional Mortality Variation in Finland: A Study of Two Population Groups. *Genus*, 62(2).

- Saarela, Jan & Finnäs, Fjalar (2008). Cause-specific Mortality at Young Ages: Lessons from Finland. *Health & Place*, 14(2), 265-274.
- Saarela, Jan & Finnäs, Fjalar (2009). Geographic Ancestry and Mortality from Ischemic Heart Disease: Evidence from the Finnish Population Register. *Population Review*, 48(1), 64-82.
- Saarela, Jan & Finnäs, Fjalar (2010). Mortality Variation by Birth Region and Ethnicity: An Illustration Based on The Finnish Population Register. *Human Biology*, 82(1).

TABELLBILAGA

Tabell 12.

Befolkningsrörelsen för den svenskspråkiga befolkningen länsvis 1989–2008.

Kommentar: På grund av att Statistikcentralens uppgifter om antalet svenskspråkiga födda för åren 1992 och 1994 är bristfälliga är talen för dessa år i viss mån baserade på uppskattningar. Kolumnen med korrigeringar härrör allmänt taget från brister och eftersläpningar i den årliga rapporteringen av de olika demografiska händelserna. I princip ingår här även effekten av eventuella språkbyten, men denna är i praktiken synnerligen liten eftersom det under perioden 1991-1995 skedde endast 812 språkbyten, med en nettovinst för den svenskspråkiga befolkningen på 40 personer.

Nylands län

	Födda	Döda	Födelse- överskott	Nettoflyttning		Korrigerig	Totalt
				Inrikes	Utrikes		
1989–93	1615	2068	-453	-18	-41	63	-449
1994–98	1576	1863	-287	122	-181	94	-252
1999	1562	1731	-169	82	-218	37	-268
2000	1413	1855	-442	44	-132	152	-378
2001	1407	1783	-376	-142	-117	32	-603
2002	1381	1761	-380	-145	-3	66	-462
2003	1477	1749	-272	-143	9	26	-380
2004	1496	1650	-154	-151	1	11	-293
2005	1511	1664	-153	-51	-27	16	-215
2006	1497	1668	-171	16	-54	49	-160
2007	1549	1633	-84	-15	-107	43	-163
2008	1510	1492	18	55	142	11	226

Åbo och Björneborgs län

	Födda	Döda	Födelse- överskott	Nettoflyttning		Korrigerig	Totalt
				Inrikes	Utrikes		
1989–93	307	422	-115	55	4	10	-46
1994–98	320	383	-63	89	-48	19	-3
1999	289	365	-76	61	-38	-8	-61
2000	287	385	-98	36	-13	-25	-100
2001	258	361	-103	218	-64	5	56
2002	259	382	-123	90	9	24	0
2003	286	335	-49	68	18	-7	30
2004	289	323	-34	109	-16	-1	58
2005	265	342	-77	36	2	41	2
2006	283	297	-14	20	123	33	51
2007	279	344	-84	28	122	12	-38
2008	291	329	-38	-7	118	19	-13

Åland

	Födda	Döda	Födelse- överskott	Nettoflyttning		Korrigerig	Totalt
				Inrikes	Utrikes		
1989–93	320	249	72	51	24	26	173
1994–98	294	244	50	52	-42	22	82
1999	280	287	-7	89	-41	-5	36
2000	249	233	16	81	-47	15	65
2001	265	223	42	151	-58	18	153
2002	252	222	30	117	-13	5	139
2003	256	251	5	31	-17	4	23
2004	261	251	10	41	-20	0	31
2005	248	243	5	63	37	12	117
2006	273	241	32	37	-41	20	48
2007	258	237	21	1	44	14	80
2008	271	230	41	46	27	-6	108

Vasa län

	Födda	Döda	Födelse- överskott	Nettoflyttning		Korrigerig	Totalt
				Inrikes	Utrikes		
1989–93	1324	1165	159	-123	-82	37	-8
1994–98	1232	1127	106	-248	-165	17	-290
1999	1079	1168	-89	-254	-137	-19	-499
2000	1063	1153	-90	-220	-81	6	-385
2001	989	1104	-115	-303	-99	-9	-526
2002	1038	1098	-60	-102	-85	29	-218
2003	1049	1093	-44	-63	4	-2	-105
2004	1053	1064	-11	-72	101	6	24
2005	1071	1076	-5	-114	25	14	-80
2006	1069	1065	4	-127	353	23	-95
2007	1129	1021	108	-41	368	-12	65
2008	1172	1091	81	-136	322	-25	-19

Finland

	Födda	Döda	Födelse- överskott	Nettoflyttning		Korrigerig	Totalt
				Inrikes	Utrikes		
1989–93	3634	3993	-360	-	-82	137	-305
1994–98	3489	3689	-200	-	-427	155	-472
1999	3250	3643	-393	-	-439	2	-830
2000	3063	3715	-652	-	-278	148	-782
2001	2978	3551	-573	-	-333	20	-886
2002	2982	3541	-559	-	-88	127	-520
2003	3111	3507	-396	-	0	13	-383
2004	3149	3381	-232	-	86	29	-117
2005	3153	3403	-250	-	63	111	-76
2006	3205	3327	-122	-	-41	97	-66
2007	3277	3319	-42	-	-22	51	-13
2008	3331	3234	97	-	260	2	355

Tabell 13. Den svenskspråkiga andelen av hela befolkningen i svenska och tvåspråkiga kommuner 1950–2009. Antalet svenskspråkiga 2000 och 2009.

		Andel svenskspråkiga							Antal svenskspråkiga	
		1950	1960	1970	1980	1990	2000	2009	2000	2009
Nyland										
Borgå	Borgå	56,9	54,7	44,6	40,3	37,4	34,2	31,3	15377	15211
	Borgå lk	64,8	62,0	53,6	41,5	38,0	–	–	–	–
Esbo		43,0	23,5	14,7	12,6	10,8	9,3	8,3	19893	20314
Grankulla		60,4	55,5	43,7	45,3	43,2	39,1	37,7	3336	3248
Hangö		79,6	70,6	60,7	49,1	47,4	45,3	43,4	4547	4168
Helsingfors		19,0	14,4	10,6	9,3	7,7	6,5	6,0	36128	35198
Ingå		89,5	88,6	85,4	73,9	67,3	63,9	55,8	3113	3132
Kyrkslätt		71,8	55,5	39,2	27,8	23,9	20,7	18,2	6144	6629
Lappträsk		41,8	39,3	37,3	36,5	35,8	35,2	32,6	1059	955
Lojo (lk)*		19,6	16,6	11,1	8,2	6,5	4,4	4,0	1547	1568
Lovisa	Lovisa	59,3	58,1	53,0	41,9	41,0	39,6	43,0	7207	6681
	Liljendal	87,2	89,9	88,7	88,0	83,8	81,0			
	Pernå	85,0	82,0	76,6	74,2	69,7	64,0			
	Strömfors	34,3	28,2	25	21,9	19,4	19,9			
Mörskom		19,7	16,0	13,2	13,6	13,0	11,7	10,5	234	212
Raseborg	Ekenäs	89,0	88,0	86,5	82,4	82,8	82,2	65,9	19407	19071
	Karis	82,0	76,0	71,3	67,6	64,2	61,3			
	Pojo	65,4	55,8	46,9	42,4	40	39,2			
Sibbo		79,6	69,3	59,6	56,0	50,2	42,6	38,0	7453	6848
Sjundeå		72,4	70,0	56,9	49,6	44,4	38,5	31,3	1866	1886
Vanda		21,7	11,8	6,9	5,0	4,1	3,4	2,9	6050	5797
Åboland										
Kimitoön	Dragsfjärd	80,9	81,3	78,4	75,0	76,5	77,2	70,9	5601	5174
	Kimito	70,0	69,7	69,3	69,0	68,4	64,9			
	Västänfjärd	92,4	93,7	94	95,4	92,2	88,9			
Väståboland	Houtskär	98,4	97,7	97,3	95,6	93,7	88,9	57,4	9128	8890
	Iniö	92,9	94,6	93,7	92,6	88,1	80,6			
	Korpo	87,9	89,2	83,1	76,7	75,1	72,8			
	Nagu	81,5	80,2	81,8	82,2	78,6	74,5			
	Pargas	67,1	69,1	64,7	62,5	57,3	54,7			
Åbo		8,8	7,5	5,8	5,2	5,1	5,2	5,3	8890	9249
Kymmene										
Pyttis		23,2	22,6	17,3	14,8	12,4	11,2	9,0	590	48
Österbotten										
Jakobstad		68,7	63,8	57,9	55,3	55,6	55,3	56,4	10855	11074
Karleby		40,8	33,7	24,8	21,4	20,1	15,1	13,8	6657	6312
Kaskö		59,5	51,5	44,2	27,7	27,7	30,3	28,2	474	407
Korsholm		92,6	88,2	81,8	80,3	74,6	73,2	69,8	12155	12795
Korsnäs		99,5	96,7	97,6	98,9	97,6	96,7	89,8	2171	2010
Kristinestad		64,3	62,3	57,3	59,0	58,1	57,6	56,3	4656	4085
Kronoby		96,2	96,5	93,6	90,2	87,8	85,9	83,2	5878	5594
Larsmo		98,5	98,9	97,0	94,1	92,9	92,4	92,6	3797	4368
Malax		95,1	94,9	93,7	92,5	90,1	89,2	87,5	5031	4915
Nykarleby		92,0	92,6	91,0	91,0	91,3	90,8	88,9	6804	6625
Närpes		95,4	95,8	95,2	93,7	93,5	92,3	87,6	9012	8292
Oravais		88,6	90,0	85,7	85,9	86,7	85,3	79,1	1954	1746
Pedersöre		96,6	96,3	95,5	91,7	90,6	91,2	91,0	9357	9734
Vasa		40,4	34,6	31,0	27,9	27,2	25,5	24,7	14446	14602
Vörå–Maxmo	Vörå	86,0	85,7	85,1	84,1	85,3	85,8	84,4	4053	3781
	Maxmo	99,3	99,6	98,8	97,3	94,4	92,1			

Tabell 14. Befolkningens fördelning efter språk i svenska och tvåspråkiga kommuner 2009.

	Totalt	Antal			Andel (%)		
		Finska	Svenska	Övriga	Finska	Svenska	Övriga
Nyland							
Borgå	48599	31567	15211	1821	65,0	31,3	3,7
Esbo	244330	202766	20314	21250	83,0	8,3	8,7
Grankulla	8617	5042	3248	327	58,5	37,7	3,8
Hangö	9597	5136	4168	293	53,5	43,4	3,1
Helsingfors	583350	488527	35198	59625	83,7	6,0	10,2
Ingå	5609	2328	3132	149	41,5	55,8	2,7
Kyrkslätt	36509	28446	6629	1434	77,9	18,2	3,9
Lappträsk	2926	1898	955	73	64,9	32,6	2,5
Lojo	39334	36735	1568	1031	93,4	4,0	2,6
Lovisa	15549	8480	6681	388	54,5	43,0	2,5
Mörskom	2021	1769	212	40	87,5	10,5	2,0
Raseborg	28944	8989	19071	884	31,1	65,9	3,1
Sibbo	18036	10804	6848	384	59,9	38,0	2,1
Sjundeå	6024	3965	1886	173	65,8	31,3	2,9
Vanda	197636	173859	5797	17980	88,0	2,9	9,1
Åboland							
Kimitoön	7298	2023	5174	101	27,7	70,9	1,4
Väståboland	15490	6376	8890	224	41,2	57,4	1,4
Åbo	176087	154350	9249	12488	87,7	5,3	7,1
Kymmene							
Pyttis	5316	4716	481	119	88,7	9,0	2,2
Österbotten							
Jakobstad	19627	7820	11074	733	39,8	56,4	3,7
Karleby	45896	38696	6312	888	84,3	13,8	1,9
Kaskö	1442	966	407	69	67,0	28,2	4,8
Korsholm	18338	5328	12795	215	29,1	69,8	1,2
Korsnäs	2239	80	2010	149	3,6	89,8	6,7
Kristinestad	7254	3053	4085	116	42,1	56,3	1,6
Kronoby	6720	1042	5594	84	15,5	83,2	1,3
Larsmo	4719	299	4368	52	6,3	92,6	1,1
Malax	5614	514	4915	185	9,2	87,5	3,3
Nykarleby	7452	600	6625	227	8,1	88,9	3,0
Närpes	9464	542	8292	630	5,7	87,6	6,7
Oravais	2207	231	1746	230	10,5	79,1	10,4
Pedersöre	10821	970	9734	117	9,0	90,0	1,1
Vasa	59175	41134	14602	3439	69,5	24,7	5,8
Vörå-Maxmo	4479	611	3781	87	13,6	84,4	1,9
Åland							
Brändö	498	62	419	17	12,4	84,1	3,4
Eckerö	924	50	834	40	5,4	90,3	4,3
Finström	2486	85	2330	71	3,4	93,7	2,9
Föglö	561	18	503	40	3,2	89,7	7,1
Geta	457	21	422	14	4,6	92,3	3,1
Hammarland	1463	42	1392	29	2,9	95,1	2,0
Jomala	4022	195	3697	130	4,8	91,9	3,2
Kumlinge	372	30	327	15	8,1	87,9	4,0
Kökar	261	19	241	1	7,3	92,3	0,4
Lemland	1782	78	1662	42	4,4	93,3	2,4
Lumparland	391	23	359	9	5,9	91,8	2,3
Mariehamn	11123	626	9687	810	5,6	87,1	7,3
Saltvik	1792	73	1672	47	4,1	93,3	2,6
Sottunga	125	10	112	3	8,0	89,6	2,4
Sund	1032	35	971	26	3,4	94,1	2,5
Vårdö	445	21	400	24	4,7	89,9	5,4

Tabell 15.**Befolkning med annat språk än svenska eller finska 1900–2009.
Uppdelning efter enskilda språk 1995, 2005 och 2009.**

Antal	Andel av hela befolkningen (%)	
1900	9 839	0,4
1940	14 098	0,4
1980	10 489	0,2
1990	26 138	0,5
1995	67 375	1,3
2000	100 961	1,9
2005	146 086	2,8
2009	208 826	3,9

Språk	1995	2005	2009
Ryska	15872	39653	51683
Estniska	8710	15336	25096
Engelska	5324	8928	12063
Somaliska	4057	8593	11681
Arabiska	2901	7117	9682
Kurdiska	1381	5123	7135
Kinesiska	2180	4613	7078
Albanska	2019	5076	6736
Vietnamesiska	2785	4202	5313
Tyska	2719	4114	5276
Thai	813	3033	5143
Turkiska	1809	3595	5068
Persiska	803	3165	4548
Spanska	1394	2937	4252
Franska	1062	2071	2812
Polska	1129	1445	2686
Samiska	1726	1752	1789

+ 70 andra språk som talas av minst 50 personer år 2009

Tabell 16. Antalet svenskspråkiga i finska kommuner. Kommuner med minst 50 svenskspråkiga 1990–2009, enligt nuvarande kommungränser. Antalet finskspråkiga år 2009.

	1990	2000	2005	2009	Finskspråkiga
S:t Karins	726	844	1023	1122	28837
Tammerfors	1037	1008	1033	1065	200131
Tusby	519	602	644	621	35420
Salo	493	522	519	574	51790
Kotka	681	583	581	567	51335
Nurmijärvi	270	371	461	495	38360
Vichtis	393	418	429	470	26767
Björneborg	441	394	398	423	81057
Kervo	392	379	362	376	31941
Hyvinge	271	279	319	357	43314
Träskända	275	323	324	328	37283
Uleåborg	249	259	272	325	134964
Reso	246	290	297	322	22829
Kouvola	376	358	343	317	85518
Lahtis	281	256	286	293	96205
Jyväskylä	216	230	272	284	125176
Närendal	216	257	258	263	18070
Tavastehus	197	191	212	229	64720
Lundo	110	131	156	189	15543
Mäntsälä	95	123	161	178	19273
Raumo	163	152	142	140	39008
Askola	82	114	125	140	4602
Villmanstrand	110	131	113	115	68615
Riihimäki	84	87	86	110	27676
Borgnäs	57	74	93	107	4903
Kuopio	89	91	103	105	90428
Seinäjäki	93	101	107	102	56187
Kauhava	112	96	91	101	17282
Nokia	61	66	84	100	30721
Masku	52	78	92	93	9342
Ylöjärvi	75	67	83	93	29598
Kangasala	53	77	83	90	27970
Rovaniemi	81	68	75	86	58322
Laihela	52	59	66	83	7652
Kaustby	74	70	79	81	4183
Lillkyro	64	76	74	81	4626
Orimattila	51	46	61	78	14585
Nystad	108	79	79	77	15680
Torneå	41	57	64	76	21997
Janakkala	54	64	62	75	21405
Hollola	44	49	58	75	16463
Nummi-Pusula	37	56	61	74	5922
Högfors	50	55	58	74	8724
Rusko	51	47	58	74	5705
Fredrikshamn	83	58	79	73	20592
S:t Michel	48	65	73	73	47505
Pemar	75	68	63	73	10166
Sagu	49	50	54	67	2916
Birkala	47	53	51	65	16080
Lempäälä	37	47	59	63	19787
Joensuu	59	63	49	56	70698
Evijärvi	55	47	50	55	2676
Mynämäki	21	32	44	54	7919
Vetil	60	55	51	53	3392

Tabell 17.
Svenskspråkig befolkning efter ålder och kön år 2009.

Ålder	Totalt	Män	Kvinnor		Totalt	Män	Kvinnor
0	3492	1742	1750	0-4	17090	8727	8363
1	3470	1788	1682	5-9	16226	8286	7940
2	3441	1775	1666	10-14	17594	9119	8475
3	3375	1720	1655	15-19	18598	9517	9081
4	3312	1702	1610	20-24	16192	8347	7845
5	3343	1719	1624	25-29	15765	8377	7388
6	3241	1659	1582	30-34	15672	8310	7362
7	3213	1634	1579	35-39	15860	8220	7640
8	3181	1615	1566	40-44	17845	9131	8714
9	3248	1659	1589	45-49	17472	8926	8546
10	3415	1793	1622	50-54	18014	9236	8778
11	3306	1767	1539	55-59	19352	9957	9395
12	3439	1735	1704	60-64	23028	11868	11160
13	3676	1883	1793	65-69	16605	8458	8147
14	3758	1941	1817	70-74	13609	6535	7074
15	3792	1896	1896	75-79	11609	5141	6468
16	3779	1944	1835	80-84	9884	3971	5913
17	3720	1911	1809	85-89	6655	2181	4474
18	3678	1872	1806	90-94	2541	634	1907
19	3629	1894	1735	95-99	703	120	583
20	3444	1793	1651	100-	78	11	67
21	3348	1710	1638	Totalt	290392	145072	145320
22	3128	1568	1560				
23	3097	1655	1442				
24	3175	1621	1554				
25	3132	1666	1466				
26	3164	1681	1483				
27	3230	1748	1482				
28	3033	1562	1471				
29	3206	1720	1486				

Tabell 18.

Svenskspråkig befolkning efter födelseårskohort 1950, 1960, 1970, 1980, 1990, 2000 och 2009.

Födelseår	1950	1960	1970	1980	1990	2000	2009
2006–2009							13778
2001–2005							16290
1996–2000						16 610	17084
1991–1995						18 699	18727
1986–1990					17 207	17 458	16646
1981–1985					16 856	16 798	15734
1976–1980				16 429	17 156	16 257	15683
1971–1975				17 032	17 173	15 807	15723
1966–1970			18 614	19 094	18 347	17 443	17515
1961–1965			19 136	19 212	18 137	17 764	17686
1956–1960		21 417	20 199	18 421	18 285	17 989	17715
1951–1955		24 019	22 207	19 911	20 000	19 629	19115
1946–1950	32 380	30 338	24 574	24 145	24 119	23 482	22484
1941–1945	28 332	26 345	20 273	20 680	20 459	19 615	18404
1936–1940	25 057	20 139	16 452	16 776	16 303	15 347	13900
1931–1935	23 080	17 829	15 986	16 045	15 342	13 977	11786
1926–1930	24 123	20 002	18 287	18 034	16 734	14 186	10363
1916–1925	49 247	43 613	39 758	37 422	31 882	22 160	10617
1906–1915	52 728	47 873	41 983	34 966	22 546	7 973	1141
–1905	113 055	78 641	45 937	22 315	6 192	463	1
Totalt	348 286	330 538¹⁾	303 406	300 482	296 738	291 657	290 392

1) Inkluderar personer med okänd ålder

Tabell 19.

Den svenskspråkiga befolkningen i svenska och tvåspråkiga kommuner efter ålder 2009

	Totalt	0-14	%	15-64	%	65-74	%	75+	%
Nyland									
Borgå	15211	2567	16,9	9275	61,0	1671	11,0	1698	11,2
Esbo	20314	4523	22,3	12268	60,4	1954	9,6	1569	7,7
Grankulla	3248	710	21,9	1793	55,2	377	11,6	368	11,3
Hangö	4168	579	13,9	2506	60,1	588	14,1	495	11,9
Helsingfors	35198	5250	14,9	22012	62,5	3658	10,4	4278	12,2
Ingå	3132	572	18,3	1866	59,6	356	11,4	338	10,8
Kyrkslätt	6629	1455	21,9	3933	59,3	650	9,8	591	8,9
Lappträsk	955	153	16,0	548	57,4	114	11,9	140	14,7
Lojo	1568	277	17,7	877	55,9	204	13,0	210	13,4
Lovisa	6681	970	14,5	3952	59,2	796	11,9	963	14,4
Mörskom	212	41	19,3	117	55,2	28	13,2	26	12,3
Raseborg	19071	3034	15,9	11654	61,1	2180	11,4	2203	11,6
Sibbo	6848	1335	19,5	4087	59,7	762	11,1	664	9,7
Sjundeå	1886	381	20,2	1127	59,8	201	10,7	177	9,4
Vanda	5797	948	16,4	3600	62,1	722	12,5	527	9,1
Åboland									
Kimitoön	5174	750	14,5	3050	58,9	618	11,9	756	14,6
Väståboland	8890	1525	17,2	5298	59,6	983	11,1	1084	12,2
Åbo	9249	1455	15,7	6125	66,2	775	8,4	894	9,7
Kymmene									
Pyttis	481	67	13,9	256	53,2	71	14,8	87	18,1
Österbotten									
Jakobstad	11074	1991	18,0	6631	59,9	1199	10,8	1253	11,3
Karleby	6312	1158	18,3	3771	59,7	637	10,1	746	11,8
Kaskö	407	53	13,0	245	60,2	52	12,8	57	14,0
Korsholm	12795	2433	19,0	7819	61,1	1198	9,4	1345	10,5
Korsnäs	2010	266	13,2	1224	60,9	221	11,0	299	14,9
Kristinestad	4085	517	12,7	2428	59,4	484	11,8	656	16,1
Kronoby	5594	1034	18,5	3371	60,3	533	9,5	656	11,7
Larsmo	4368	1315	30,1	2527	57,9	274	6,3	252	5,8
Malax	4915	778	15,8	2934	59,7	541	11,0	662	13,5
Nykarleby	6625	1157	17,5	4064	61,3	671	10,1	733	11,1
Närpes	8292	1095	13,2	4943	59,6	997	12,0	1257	15,2
Oravais	1746	245	14,0	1067	61,1	172	9,9	262	15,0
Pedersöre	9734	2440	25,1	5879	60,4	686	7,0	729	7,5
Vasa	14602	2276	15,6	9259	63,4	1400	9,6	1667	11,4
Vörå-Maxmo	3781	616	16,3	2278	60,2	394	10,4	493	13,0
Åland									
Brändö	419	55	13,1	253	60,4	50	11,9	61	14,6
Eckerö	834	118	14,1	537	64,4	86	10,3	93	11,2
Finström	2330	457	19,6	1445	62,0	238	10,2	190	8,2
Föglö	503	69	13,7	295	58,6	60	11,9	79	15,7
Geta	422	59	14,0	255	60,4	67	15,9	41	9,7
Hammarland	1392	249	17,9	898	64,5	135	9,7	110	7,9
Jomala	3697	801	21,7	2420	65,5	281	7,6	195	5,3
Kumlinge	327	28	8,6	202	61,8	46	14,1	51	15,6
Kökar	241	37	15,4	143	59,3	35	14,5	26	10,8
Lemland	1662	373	22,4	1049	63,1	148	8,9	92	5,5
Lumparland	359	67	18,7	219	61,0	46	12,8	27	7,5
Mariehamn	9687	1453	15,0	6393	66,0	942	9,7	899	9,3
Saltvik	1672	300	17,9	1038	62,1	158	9,4	176	10,5
Sottunga	112	13	11,6	63	56,3	14	12,5	22	19,6
Sund	971	168	17,3	610	62,8	108	11,1	85	8,8
Vårdö	400	65	16,3	229	57,3	48	12,0	58	14,5

Tabell 20.

Svenskspråkig yrkesverksam befolkning efter näringsgren kommunvis 2007.

	Näringsgren								Sysselsatta
	A+B	C-E	F	G+H	I	J+K	L-Q	X	
Hela landet	7283	20800	6623	20060	11804	17577	44982	1350	130479
Nyland									
Borgå	222	1120	513	1167	601	779	2422	64	6888
Esbo	54	981	252	2068	663	2201	2802	104	9125
Grankulla	8	124	19	251	84	315	417	7	1225
Hangö	9	444	69	340	340	156	509	16	1883
Helsingfors	40	1290	240	3060	1270	3990	5807	217	15914
Ingå	134	156	99	198	115	167	466	24	1359
Kyrkslätt	88	299	222	639	215	489	960	38	2950
Lappträsk	108	46	22	66	26	27	104	6	405
Liljendal	91	85	33	62	42	52	136	2	503
Lojo	13	140	52	127	41	102	180	4	659
Lovisa	18	197	67	168	163	146	387	8	1154
Mörskom	28	10	8	11	6	5	18	2	88
Pernå	112	159	82	158	105	87	333	7	1043
Raseborg	395	1328	643	1386	674	679	3304	82	8491
Sibbo	134	421	215	528	296	402	1050	30	3076
Sjundeå	90	77	59	166	62	101	284	9	848
Strömfors	25	48	12	35	20	28	59	3	230
Vanda	38	308	136	622	345	498	727	22	2696
Åboland									
Kimitoön	193	411	131	274	288	144	756	25	2222
Väståboland	239	675	194	378	522	424	1428	37	3897
Åbo	13	449	63	511	443	730	1728	33	3970
Åland	594	1009	892	1617	1976	1234	4695	144	12161
Kymmene									
Pyttis	30	24	11	22	21	13	57	1	179
Österbotten									
Jakobstad	61	1407	206	598	280	507	1733	17	4809
Karleby	148	585	142	492	251	246	867	21	2752
Kaskö	5	43	8	25	25	31	53	3	193
Korsholm	401	1176	373	751	439	643	2171	50	6004
Korsnäs	197	131	62	113	61	75	270	11	920
Kristinestad	247	282	76	251	152	140	545	18	1711
Kronoby	446	659	161	268	156	200	663	22	2575
Larsmo	49	635	152	176	83	92	527	8	1722
Malax	256	406	151	193	211	165	782	26	2190
Nykarleby	635	761	142	244	161	233	899	36	3111
Närpes	903	648	187	509	277	271	1034	71	3900
Oravais	147	193	56	67	45	61	250	5	824
Pedersöre	527	1314	239	393	248	215	1251	19	4206
Vasa	69	1304	259	915	411	884	2799	39	6680
Vörå-Maxmo	280	341	109	195	93	137	563	9	1727

A+B: Jord och skogsbruk, fiske

F: Byggverksamhet

I: Transport, post- och televerksamhet

L-Q: Samhälleliga tjänster

C-E: Tillverkning

G+H: Handel samt hotell och restaurangverksamhet

J+K: Finansiell verksamhet, fastighets- och forskningstjänster

X: Okänd

Tabell 21.

Svenskspråkiga yrkesverksamma efter näringsgren, samt antalet arbetslösa länsvis 1990, 1995, 1998, 2001, 2004 och 2007.

Hela Finland, svenskspråkiga										Arbets-
	A+B	C-E	F	G+H	I	J+K	L-Q	X	Totalt	lösa
1990	14 638	24 124	6 578	22 617	12 792	13 929	36 743	3 886	135 307	3 751
1995	10 511	19 870	4 366	17 825	11 700	12 187	36 215	3 206	115 880	15 462
1998	9 573	21 226	5 424	19 784	12 472	13 578	38 348	3 618	124 023	10 657
2001	8 777	21 145	5 881	19 751	12 353	15 289	42 400	2 399	127 995	8 243
2004	7 541	20 693	6 224	20 245	11 957	15 649	43 997	2 244	128 550	7 871
2007	7 283	20 800	6 623	20 060	11 804	17 577	44 982	1 350	130 479	7 283
1990	10,8	17,8	4,9	16,7	9,5	10,3	27,2	2,9	100	2,7
1995	9,1	17,1	3,8	15,4	10,1	10,5	31,3	2,8	100	11,8
1998	7,7	17,1	4,4	16,0	10,1	10,9	30,9	2,9	100	7,9
2001	6,9	16,5	4,6	15,4	9,7	11,9	33,1	1,9	100	6,1
2004	5,9	16,1	4,8	15,7	9,3	12,2	34,2	1,7	100	5,8
2007	5,6	15,9	5,1	15,4	9,0	13,5	34,5	1,0	100	3,8
Nylands län										Arbets-
	A+B	C-E	F	G+H	I	J+K	L-Q	X	Totalt	lösa
1990	3 386	11 014	2 932	13 753	6 020	8 769	17 982	1 877	65 733	1 103
1995	2 317	8 546	1 831	10 761	5 316	7 449	17 279	1 310	54 809	7 333
1998	2 097	8 747	2 421	11 874	5 765	8 485	17 835	1 456	58 680	5 077
2001	1 919	8 303	2 525	11 738	5 695	9 476	19 812	924	60 392	3 909
2004	1 624	7 774	2 632	11 664	5 465	9 350	20 174	866	59 549	3 947
2007	1 633	7 454	2 835	11 412	5 258	10 454	20 361	668	60 075	2 488
1990	5,2	16,8	4,5	20,9	9,2	13,3	27,4	2,9	100	1,7
1995	4,2	15,6	3,3	19,6	9,7	13,6	31,5	2,4	100	11,8
1998	3,6	14,9	4,1	20,2	9,8	14,5	30,4	2,5	100	8,0
2001	3,2	13,7	4,2	19,4	9,4	15,7	32,8	1,5	100	6,1
2004	2,7	13,1	4,4	19,6	9,2	15,7	33,9	1,5	100	6,2
2007	2,7	12,4	4,7	19,0	8,8	17,4	33,9	1,1	100	4,0
Åbo och Björneborgs län										Arbets-
	A+B	C-E	F	G+H	I	J+K	L-Q	X	Totalt	lösa
1990	1 039	2 441	487	1 341	1 462	1 023	3 693	300	11 786	402
1995	758	1 992	268	1 097	1 361	966	3 640	219	10 301	1 437
1998	678	2 077	322	1 252	1 429	1 023	3 787	282	10 850	1 087
2001	611	2 020	410	1 278	1 384	1 237	4 245	201	11 386	828
2004	521	1 949	460	1 357	1 382	1 383	4 379	187	11 618	798
2007	507	1 899	447	1 387	1 451	1 555	4 472	117	11 835	533
1990	8,8	20,7	4,1	11,4	12,4	8,7	31,3	2,5	100	3,3
1995	7,4	19,3	2,6	10,6	13,2	9,4	35,3	2,1	100	12,2
1998	6,2	19,1	3,0	11,5	13,2	9,4	34,9	2,6	100	9,1
2001	5,4	17,7	3,6	11,2	12,2	10,9	37,3	1,8	100	6,8
2004	4,5	16,8	4,0	11,7	11,9	11,9	37,7	1,6	100	6,4
2007	4,3	16,0	3,8	11,7	12,3	13,1	37,8	1,0	100	4,3

Vasa län	A+B	C-E	F	G+H	I	J+K	L-Q	X	Totalt	Arbetslösa
1990	8 639	8 804	2 262	5 425	3 023	2 978	11 331	961	43 423	1 906
1995	6 350	7 694	1 629	4 330	2 737	2 748	11 371	899	37 758	5 446
1998	5 859	8 739	1 957	4 769	2 897	2 929	12 304	1 299	40 753	3 713
2001	5 408	9 175	2 053	4 785	2 912	3 268	13 227	873	41 701	2 896
2004	4 723	9 380	2 176	5 185	2 832	3 501	14 288	762	42 847	2 480
2007	4 431	9 981	2 348	5 256	2 930	3 942	14 548	359	43 795	1 593
1990	19,9	20,3	5,2	12,5	7,0	6,9	26,1	2,2	100	4,2
1995	16,8	20,4	4,3	11,5	7,2	7,3	30,1	2,4	100	12,6
1998	14,4	21,4	4,8	11,7	7,1	7,2	30,2	3,2	100	8,4
2001	13,0	22,0	4,9	11,5	7,0	7,8	31,7	2,1	100	6,5
2004	11,0	21,9	5,1	12,1	6,6	8,2	33,3	1,8	100	5,5
2007	10,1	22,8	5,4	12,0	6,7	9,0	33,2	0,8	100	3,5

Åland	A+B	C-E	F	G+H	I	J+K	L-Q	X	Totalt	Arbetslösa
1990	1 352	1 191	796	1 697	2 113	897	2 927	641	11 614	197
1995	963	1 179	605	1 431	2 266	851	3 436	763	11 494	877
1998	792	1 124	652	1 553	2 220	879	3 647	505	11 372	347
2001	692	1 159	817	1 619	2 188	1 001	4 295	327	12 098	221
2004	561	1 109	866	1 670	2 087	1 083	4 264	375	12 015	284
2007	594	1 009	892	1 617	1 976	1 234	4 695	144	12 161	251
1990	11,6	10,3	6,9	14,6	18,2	7,7	25,2	5,5	100	1,7
1995	8,4	10,3	5,3	12,4	19,7	7,4	29,9	6,6	100	7,1
1998	7,0	9,9	5,7	13,7	19,5	7,7	32,1	4,4	100	3,0
2001	5,7	9,6	6,8	13,4	18,1	8,3	35,5	2,7	100	1,8
2004	4,7	9,2	7,2	13,9	17,4	9,0	35,5	3,1	100	2,3
2007	4,9	8,3	7,3	13,3	16,2	10,1	38,6	1,2	100	2,0

A+B: Jord och skogsbruk, fiske

F: Byggsamhet

I: Transport, post- och televerksamhet

L-Q: Samhälleliga tjänster

C-E: Tillverkning

G+H: Handel samt hotell och restaurangverksamhet

J+K: Finansiell verksamhet, fastighets- och forskningstjänster

X: Okänd

Tabell 22.

Befolkningens fördelning efter utbildningsnivå i olika åldrar landskapsvis 2007.
Separat för svensk- och finskspråkiga.

Nyland Ålder	Svenska					Finska				
	A	B	C	D	E	A	B	C	D	E
20 – 24	15,0	80,9	0,0	3,4	0,7	19,8	76,0	0,0	3,7	0,5
25 – 29	11,7	47,4	0,4	21,6	18,8	13,6	50,9	0,7	21,6	13,2
30 – 34	9,6	35,9	10,4	16,4	27,6	10,9	38,1	10,0	19,8	21,3
35 – 39	13,6	29,5	19,1	9,8	28,0	14,1	34,5	18,3	11,2	21,9
40 – 44	15,3	32,2	19,9	7,4	25,2	14,7	37,2	21,6	8,1	18,4
45 – 49	18,6	31,7	19,3	8,1	22,2	16,6	37,4	21,0	7,6	17,3
50 – 54	24,2	28,7	16,7	14,4	16,1	22,1	35,8	18,1	8,7	15,2
55 – 59	31,5	25,8	16,3	13,9	12,5	29,4	33,4	16,0	8,5	12,7
60 – 64	35,4	20,7	17,3	14,4	12,2	35,8	27,8	14,9	8,6	12,9
65 – 69	42,3	19,8	14,2	12,8	10,9	45,3	23,4	13,4	7,1	10,8
70 – 74	50,6	17,9	11,7	10,9	8,9	55,6	19,1	11,0	6,1	8,2
75 –	58,6	17,1	9,7	7,8	6,7	63,8	16,2	8,1	4,9	7,0

Östra Nyland Ålder	Svenska					Finska				
	A	B	C	D	E	A	B	C	D	E
20 – 24	14,8	80,3	0,0	4,7	0,2	22,0	74,9	0,0	2,8	0,3
25 – 29	11,3	58,0	1,5	23,9	5,3	17,8	55,1	0,8	19,1	7,1
30 – 34	8,8	47,3	16,6	14,4	12,9	12,1	47,4	13,4	15,8	11,3
35 – 39	13,6	40,8	23,7	8,8	13,1	15,7	41,9	21,3	8,7	12,4
40 – 44	19,3	39,2	22,8	7,1	11,6	16,7	43,8	22,0	6,9	10,6
45 – 49	22,0	41,0	21,0	6,2	9,8	20,5	42,1	20,4	5,8	11,2
50 – 54	29,1	36,7	18,5	9,6	6,1	27,1	40,1	16,8	7,3	8,7
55 – 59	40,7	31,5	14,8	7,9	5,0	38,4	35,6	15,0	6,1	4,9
60 – 64	48,8	24,4	15,2	7,2	4,3	44,9	29,6	13,6	6,8	5,2
65 – 69	59,3	19,4	10,6	6,9	3,8	52,5	24,1	12,4	5,7	5,3
70 – 74	68,9	15,2	7,3	5,7	2,9	65,0	20,1	8,0	4,2	2,8
75 –	75,1	13,6	6,2	3,2	1,8	75,7	14,9	4,8	2,3	2,2

Egentliga Finland Ålder	Svenska					Finska				
	A	B	C	D	E	A	B	C	D	E
20 – 24	10,7	82,3	0,0	6,0	0,9	16,0	80,0	0,0	3,6	0,3
25 – 29	8,9	51,1	1,0	20,5	18,5	12,8	57,0	1,1	20,0	9,1
30 – 34	9,0	35,7	12,2	15,7	27,4	11,3	46,4	12,0	16,1	14,1
35 – 39	11,7	32,6	22,2	8,8	24,7	13,9	43,7	19,6	9,1	13,7
40 – 44	11,2	41,1	18,4	7,6	21,8	14,3	46,4	20,7	7,1	11,6
45 – 49	13,9	40,6	18,2	6,7	20,7	16,8	46,6	19,8	6,4	10,4
50 – 54	21,6	35,5	17,5	10,0	15,4	23,4	43,7	18,0	6,7	8,1
55 – 59	30,3	31,2	15,3	10,1	13,1	32,9	39,9	15,1	5,6	6,5
60 – 64	34,7	25,0	17,7	11,0	11,7	41,1	33,0	14,0	5,6	6,3
65 – 69	43,7	20,9	16,6	9,0	9,8	51,9	26,2	11,2	5,2	5,5
70 – 74	54,0	19,7	13,6	7,6	5,1	64,3	20,5	7,6	4,2	3,3
75 –	63,0	14,9	10,8	6,0	5,3	76,0	13,5	5,3	2,9	2,3

Åland Ålder	Svenska					Finska				
	A	B	C	D	E	A	B	C	D	E
20 – 24	27,2	69,8	0,6	2,1	0,3	31,1	62,2	0,0	6,7	0,0
25 – 29	20,3	61,4	2,3	11,1	4,9	25,9	50,6	0,0	12,9	10,6
30 – 34	15,2	53,7	13,3	11,0	6,8	14,1	35,4	11,1	26,3	13,1
35 – 39	18,5	45,8	18,2	9,4	8,1	26,1	33,3	18,9	11,7	9,9
40 – 44	23,9	43,1	19,4	7,0	6,6	20,5	31,3	24,1	8,9	15,2
45 – 49	31,0	41,0	17,8	4,8	5,5	21,3	41,7	21,3	5,5	10,2
50 – 54	31,9	43,2	13,0	7,4	4,5	26,9	35,8	22,4	9,7	5,2
55 – 59	35,9	38,5	14,4	7,5	3,8	24,6	44,6	17,1	3,4	10,3
60 – 64	48,0	28,7	14,3	5,3	3,7	35,8	19,4	26,9	9,0	9,0
65 – 69	54,4	22,3	12,2	7,4	3,7	48,5	28,8	9,1	3,0	10,6
70 – 74	61,9	20,7	7,6	6,8	3,0	65,4	23,1	5,8	3,8	1,9
75 –	70,9	14,2	6,4	6,4	2,1	73,3	13,3	6,7	4,4	2,2

**Österbotten
(inkl. Karleby)**

Ålder	A	B	C	D	E	A	B	C	D	E
20 – 24	9,4	84,0	0,0	5,7	0,9	14,8	79,7	0,0	5,1	0,4
25 – 29	8,0	54,0	1,4	24,1	12,5	10,2	57,6	1,2	23,8	7,3
30 – 34	6,8	46,8	14,8	18,1	13,5	9,7	49,1	11,3	19,8	10,1
35 – 39	9,9	43,5	21,4	10,4	14,8	12,5	46,1	20,1	10,7	10,6
40 – 44	13,2	45,2	21,1	8,1	12,3	14,5	46,7	22,2	6,9	9,7
45 – 49	16,6	46,9	19,7	7,0	9,7	17,3	47,1	21,4	5,6	8,5
50 – 54	21,2	42,9	19,7	9,7	6,4	22,9	44,1	19,3	6,5	7,3
55 – 59	33,7	38,3	16,3	7,1	4,7	34,2	39,8	15,5	5,1	5,4
60 – 64	46,4	29,1	14,5	6,0	4,0	46,7	31,5	12,5	5,0	4,3
65 – 69	55,3	25,9	10,9	4,7	3,1	57,8	25,4	9,7	4,0	3,0
70 – 74	63,0	21,9	7,8	5,2	2,0	69,1	19,1	6,2	3,6	1,9
75 –	77,2	14,1	4,4	3,0	1,2	80,0	12,2	4,2	2,2	1,3

Finland

Ålder	A	B	C	D	E	A	B	C	D	E
20 – 24	13,6	81,1	0,1	4,5	0,7	17,4	78,4	0,0	3,8	0,4
25 – 29	10,9	52,0	1,1	21,7	14,3	12,7	55,7	1,0	21,1	9,4
30 – 34	9,2	42,1	12,8	16,2	19,8	11,0	44,9	11,0	18,3	14,8
35 – 39	12,8	37,2	20,5	9,7	19,7	13,6	42,6	18,9	10,4	14,5
40 – 44	15,6	39,3	20,4	7,6	17,2	13,5	46,1	20,9	7,5	12,1
45 – 49	19,1	39,5	19,4	7,0	14,9	15,6	47,3	20,1	6,4	10,6
50 – 54	24,2	36,5	17,6	11,1	10,6	22,3	44,5	17,8	6,8	8,6
55 – 59	33,4	32,2	16,0	10,0	8,4	32,2	40,0	14,9	5,9	6,9
60 – 64	41,2	24,7	16,0	10,0	8,1	41,0	32,7	13,5	6,0	6,8
65 – 69	49,1	21,9	12,9	8,9	7,1	51,9	26,9	10,9	5,1	5,2
70 – 74	57,8	19,5	9,9	7,7	5,0	63,2	20,9	7,9	4,4	3,5
75 –	68,0	15,3	7,5	5,4	3,9	74,8	14,3	5,3	3,1	2,4

A. Grundnivå

B. Mellannivå

C. Lägsta utbildning på högsta nivå

D. Lägre högskolenivå

E. Högre högskolenivå och forskarutbildningsnivå

Tabell 23.
Elever i svenskspråkiga grundskolor 1986–2009

Län	Årsgenomsnitt				2006	2007	2008	2009
	1986 –1990	1991 –1995	1996 –2000	2001 –2005				
Nylands län	13945	14 344	15334	16203	16049	15741	15546	15288
Åbo-Björneborgs län	2830	2 923	2952	3089	3122	3058	3024	2969
Åland	2589	2 630	2877	3051	2996	2945	2916	2883
Tavastehus län	219	220	205	220	226	239	239	238
Kymmene län	206	249	247	214	207	196	205	199
Kuopio län	24	38	39	26	22	19	20	14
Vasa län	12432	12 523	12568	12820	12326	12195	11932	11742
Uleåborgs län	71	80	93	107	121	117	130	129
Hela riket	32316	33 007	34310	35731	35069	34510	34012	33462
Därv								
Klass I	3632	3 751	4051	3837	3634	3565	3485	3477
Klass I–VI	21647	22 134	23300	24031	22818	22342	21807	21401
Klass VII–IX	10668	10 872	11011	11700	12251	12168	122205	12061

Antalet elever på årsklass 1.

	2000–					
	2004	2005	2006	2007	2008	2009
Nylands län	1817	1539	1711	1630	1641	1611
Åbo-Björneborgs län	347	336	326	329	304	293
Åland	329	335	314	273	301	291
Tavastehus län	24	20	24	32	25	20
Kymmene län	23	22	34	17	29	23
Kuopio län	4	4	4	2	4	0
Vasa län	1388	1259	1205	1269	1160	1226
Uleåborgs län	13	12	16	13	21	13
Hela riket	3945	3527	3634	3565	3485	3477

Folktinget

- representerar finlandssvenskarna och har en regional och politisk förankring hos den svenskspråkiga befolkningen i Finland
- ger utlåtanden till olika myndigheter i frågor som har verkningar för den svenskspråkiga befolkningen
- publicerar utredningar och broschyrer om språkliga rättigheter samt informerar om det svenska i Finland
- arbetar för positiva attityder till tvåspråkigheten genom seminarier och informationskampanjer

FOLKTINGET

Svenska Finlands folkting

Lönnrotsgatan 3 A 3, 00120 Helsingfors

tfn: +358 9 6844 250

fax: +358 9 6844 2550

e-post: folktinget@folktinget.fi

www.folktinget.fi

FINLANDSSVENSK RAPPORT NR 44

Ombrytning och pärm: Lena Malm

Pärmfoto: Ville Lahti

ISBN 952-9700-53-0 (hft)

ISBN 952-9700-54-7 (PDF)

ISSN 0358-4542